

# STRATEJİK PLAN

2015-2019

MUMCULAR SİTARE ÖZKAN ÇOK  
PROGRAMLI ANADOLU LİSESİ



T.C.  
BODRUM KAYMAKAMLIđI  
İlçe Milli Eğitim Müdürlüğü

Mumcular Sitare Özkan Çok  
Programlı Anadolu Lisesi

**2015 - 2019**  
**DÖNEMİ**  
**STRATEJİK PLANI**



*“Çalışmadan, yorulmadan, üretmeden, rahat yaşamak isteyen toplumlar, önce haysiyetlerini, sonra hürriyetlerini ve daha sonrada istiklal ve istikballerini kaybederler”.*

*Mustafa Kemal ATATÜRK*

## İSTİKLÂL MARŞI

Korkma, sönmez bu şafaklarda yüzen al sancak;  
Sönmeden yurdumun üstünde tüten en son ocak.  
O benim milletimin yıldızıdır, parlayacak;  
O benimdir, o benim milletimindir ancak.

Çatma, kurban olayım, çehreni ey nazlı hilal!  
Kahraman ırkıma bir gül! Ne bu şiddet, bu celâl?  
Sana olmaz dökülen kanlarımız sonra helâl...  
Hakkıdır, Hakk'a tapan, milletimin istiklâl!

Ben ezelden beridir hür yaşadım, hür yaşarım.  
Hangi çılgın bana zincir vuracakmış? Şaşarım!  
Kükremiş sel gibiyim, bendimi çiğner, aşarım.  
Yırtarım dağları, enginlere sığmam, taşarım.

Garbın âfâkını sarmışsa çelik zırhlı duvar,  
Benim iman dolu göğsüm gibi serhaddim var.  
Ulusun, korkma! Nasıl böyle bir imanı boğar,  
Medeniyet!' dediğin tek dişi kalmış canavar?

Arkadaş! Yurduma alçakları uğratma, sakın.  
Siper et gövdeni, dursun bu hayâsızca akın.  
Doğacaktır sana vadettiği günler Hak'ın...  
Kim bilir, belki yarın, belki yarından da yakın.

Bastiğın yerleri "toprak!" diyerek geçme, tanı:  
Düşün altındaki binlerce kefensiz yatanı.  
Sen şehit oğlusun, incitme, yazıktır, atanı:  
Verme, dünyaları alsan da, bu cennet vatanı.

Kim bu cennet vatanın uğruna olmaz ki fedâ?  
Şühedâ fişkırarak toprağı sıksan, şühedâ!  
Cânı, cânânı, bütün varımı alsın da Huda,  
Etmesin tek vatanımdan beni dünyada cüdâ.

Ruhumun senden, İlâhi, şudur ancak emeli:  
Değmesin mabedimin göğsüne namahrem eli.  
Bu ezanlar-ki şahadetleri dinin temeli-  
Ebedî yurdumun üstünde benim inlemeli.

O zaman vecd ile bin secde eder -varsa- taşım,  
Her cerihamdan, İlâhi, boşanıp kanlı yaşım,  
Fişkırır ruh-ı mücerred gibi yerden na'sım;  
O zaman yükselerek arşa değer belki başım.

Dalgalar sen de şafaklar gibi ey şanlı hilâl!  
Olsun artık dökülen kanlarımın hepsi helâl.  
Ebediyen sana yok, ırkıma yok izmihlâl:  
Hakkıdır, hür yaşamış, bayrağımın hürriyet;  
Hakkıdır, Hakk'a tapan milletimin istiklâl!



# GENÇLİĞE HİTABE



## **Ey Türk gençliği !**

Birinci vazifen, Türk istiklâlini, Türk Cumhuriyeti'ni, ilelebet muhafaza ve müdafaa etmektir. Mevcudiyetinin ve istikbalinin yegâne temeli budur. Bu temel, senin en kıymetli hazinendir. İstikbalde dahi, seni bu hazineden mahrum etmek isteyenler dahilî ve harici bedhahların olacaktır. Bir gün, istiklâl ve Cumhuriyet'i müdafaa mecburiyetine düşersen, vazifeye atılmak için, içinde bulunacağın vaziyetin imkân ve şerâitini düşünmeyeceksin! Bu imkân ve şerâit, çok namüsaît bir mahiyette tezahür edebilir. İstiklâl ve Cumhuriyetine kastedecek düşmanlar, bütün dünyada emsali görülmemiş bir galibiyetin mümessili olabilirler. Cebren ve hile ile aziz vatanın bütün kaleleri zaptedilmiş, bütün tersanelerine girilmiş, bütün orduları dağıtılmış ve memleketin her köşesi bilfiil işgal edilmiş olabilir. Bütün bu şerâitten daha elîm ve daha vahim olmak üzere, memleketin dahilinde, iktidara sahip olanlar gaflet ve dalâlet ve hattâ hıyanet içinde bulunabilirler. Hattâ bu iktidar sahipleri, şahsî menfaatlerini, müstevlîlerin siyasi emelleriyle tevhid edebilirler. Millet, fakr ü zaruret içinde harap ve bîtap düşmüş olabilir. Ey Türk istikbalinin evlâdı! İşte, bu ahval ve şerâit içinde dahi vazifen, Türk istiklâl ve Cumhuriyetini kurtarmaktır!

Muhtaç olduğun kudret, damarlarındaki asil kanda mevcuttur!

**Gazi Mustafa Kemal Atatürk**

20 Ekim 1927



## ÖNSÖZ

*Ülkemizin geleceğinden sorumlu kurumlardan biri olan eğitim kurumlarında çağdaş medeniyetin ortağı bireyler yetiştirmek, yaşanabilir bir çevre oluşturmaya katkıda bulunmak, eğitimde insani değerleri ön planda tutmak, eğitimde demokrasi kültürü olan kararlara katılımı sağlamak, paydaşları bilgi ve kültüründen faydalandırmak, yapılacak olan faaliyetlerin planlı bir şekilde yürütülmesini sağlamak, verimliliği arttırmak, sürekli gelişim sağlamak için insanı kendisini gerçekleştirmesinin önündeki engellerin kaldırılması gerekmektedir.*

*Okullarda bu anlamda yapılacak olan TKY çalışmaları önem kazanmıştır. Gelişmenin sürekli olması bireyin kalitesinin yükseltilmesiyle olmaktadır. Okullarımızda yapılan özdeğerlendirme çalışmaları bu anlamda iyileştirmeye açık alanların tespit edilmesi ve sürekli gelişmenin önünü açmaktadır.*

*Okullarımızda yürütülen toplam kalite yönetimi çalışmaları yöneticilerimizin desteği olursa daha hızlı bir ivme kazanarak uygulama alanı bulacaktır. Çağdaş medeniyetler seviyesinin üstüne çıkılması, hedeflerin gerçekleştirilmesiyle olacaktır.*

*Mumcular Sitare Özkan Çok Programlı Anadolu Lisesi Stratejik Planı 2015-2019'da belirtilen amaç ve hedeflere ulaşmamızın, okulumuzun gelişme ve kurumsallaşma süreçlerine önemli katkılar sağlayacağına inanmaktayız.*

*Planın hazırlanmasında emeği geçen Strateji Yönetim Ekibi'ne ve uygulanmasında yardımcı olacak il milli eğitim müdürlüğü AR-GE sorumluları olmak üzere tüm kurum ve kuruluşlara öğretmen, öğrenci ve velilerimize teşekkür ederim.*

**Yalçın ÇAKMAK**  
**Okul Müdürü**





## GİRİŞ

Stratejik planlama iyi yönetimi hedeflemektedir. Stratejik planlama sayesinde yönetimin edineceği “stratejik düşünme ve davranma” özelliği, kamu yönetimine etkinlik kazandıracaktır. Girdiler ve çıktılar yerine sonuçlara ve performansa odaklanma, hesap verme sorumluluğu ve katılımçılık, ihtiyaçlara cevap veren bir araç olarak stratejik planlama, 5018 sayılı Kamu Mali Yönetimi ve Kontrol Kanunu ile kamu idareleri için zorunlu hâle getirilmiştir.

İyi yönetim iyi ekiple olur prensibinden yola çıkarak stratejik planlama ekibimiz kurulduktan sonra yönetmelikler ve diğer kaynaklar incelenip, çalışmalara başlanmıştır. Planlı çalışma ile okulumuzun ve öğrencilerimizin gerek mesleki alanda gerekse kültürel ve sosyal dünya bireyleri olmaları hedeflenmiştir.

Stratejik Plan Hazırlama Ekibi

| İÇİNDEKİLER                                       |  | SAYFA<br>NO |
|---|--|-------------|
| SUNUŞ   |  |             |
| GİRİŞ   |  |             |
| <b>1. BÖLÜM: STRATEJİK PLAN HAZIRLIK PROGRAMI</b> |  |             |
| 1.1.Amaç  |  | 12          |
| 1.2.Kapsam  |  | 12          |
| 1.3.Yasal Dayanak                                 |  | 12          |
| 1.4.Üst Kurul ve Stratejik Plan Ekibi             |  | 13          |
| 1.5.Çalışma Takvimi                               |  | 14          |
| <b>2. BÖLÜM: DURUM ANALİZİ</b>                    |  |             |
| 2.1.Tarihsel Gelişim                              |  |             |
| 2.2.Mevzuat Analizi                               |  |             |
| 2.2.1. Üst Politika Belgeleri                     |  |             |
| 2.3.Faaliyet Alanları, Ürün ve Hizmetler          |  |             |
| 2.4.Paydaş Analizi                                |  |             |
| 2.5.Kurum İçi Analiz                              |  |             |
| 2.5.1. Örgütsel Yapı                              |  |             |
| 2.5.2. İnsan Kaynakları                           |  |             |
| 2.5.3. Teknolojik Düzey                           |  |             |
| 2.5.4. Mali Kaynaklar                             |  |             |
| 2.5.5. İstatistikî Veriler                        |  |             |
| 2.6.GZFT Analizi                                  |  |             |
| 2.7.Sorun Alanları                                |  |             |
| <b>3. BÖLÜM: GELECEĞE YÖNELİM</b>                 |  |             |
| 3.1.Misyon  |  |             |
| 3.2.Vizyon  |  |             |
| 3.3.Temel Değerler ve İlkeler                     |  |             |
| 3.4.Temalar                                       |  |             |
| 3.5.Amaçlar                                       |  |             |
| 3.6.Hedefler                                      |  |             |
| 3.7.Performans Göstergeleri                       |  |             |
| 3.8.Faaliyet ve/Projeler ve Maliyetlendirme       |  |             |
| 3.8.1. Eylem Planları                             |  |             |
| 3.9.Stratejiler                                   |  |             |
| <b>4. BÖLÜM: İZLEME ve DEĞERLENDİRME</b>          |  |             |
| 4.1.Raporlama                                     |  |             |
| 4.1.1. İzleme Raporları                           |  |             |
| 4.1.2. Faaliyet Raporları                         |  |             |
| <b>EKLER</b>                                      |  |             |

## OKUL / KURUM KİMLİK BİLGİSİ

İLİ: MUĞLA

İLÇESİ: BODRUM

OKULUN ADI: MUMCULAR SİTARE ÖZKAN ÇOK PROGRAMLI ANADOLU LİSESİ

### OKULA İLİŞKİN GENEL BİLGİLER

### PERSONEL İLE İLGİLİ BİLGİLER

| Okul Adresi:                | KURUMDA ÇALIŞAN PERSONEL SAYISI | Sayıları          |       |     |
|-----------------------------|---------------------------------|-------------------|-------|-----|
|                             |                                 | Erkek             | Kadın |     |
| Okul Telefonu               | 02523735016                     | Yönetici          | 2     | 1   |
| Faks                        | 02523735016                     | Sınıf öğretmeni   | ---   | --- |
| Elektronik Posta Adresi     | 869711@meb.gov.tr               | Branş Öğretmeni   | 16    | 10  |
| Web sayfa adresi            | sitareozkancpl.meb.k12.tr       | Rehber Öğretmen   | ---   | 2   |
| Öğretim Şekli               | Normal                          | Memur             | ---   | --- |
|                             | ( X )                           |                   |       |     |
| Okulun Hizmete Giriş Tarihi | 08.08.1993                      | Yardımcı Personel | 3     | --- |
| Kurum Kodu                  | 869711                          | Toplam            | 21    | 13  |

### OKUL VE BİNA DONANIM BİLGİLERİ

|                           |           |                  |              |              |
|---------------------------|-----------|------------------|--------------|--------------|
| Toplam Derslik Sayısı     | 15        | Kütüphane        | Var<br>( X ) | Yok<br>( )   |
| Kullanılan Derslik Sayısı | 15        | Çok Amaçlı Salon | Var<br>( X ) | Yok<br>( )   |
| İdari Oda Sayısı          | 3         | Çok Amaçlı Saha  | Var<br>( )   | Yok<br>( X ) |
| Laboratuvar Sayısı        | 2         |                  |              |              |
| ÖĞRENCİ BİLGİLERİ         | Erkek     | Kız              | Toplam       |              |
|                           | 9. Sınıf  | 70               | 41           | 111          |
|                           | 10. Sınıf | 107              | 24           | 131          |
|                           | 11. Sınıf | 84               | 38           | 122          |

|                     |            |            |            |
|---------------------|------------|------------|------------|
| <b>12. Sınıf</b>    | <b>85</b>  | <b>20</b>  | <b>105</b> |
| <b>Genel Toplam</b> | <b>346</b> | <b>123</b> | <b>469</b> |

# 1. BÖLÜM

## STRATEJİK PLAN HAZIRLIK PROGRAMI

### 1.1. STRATEJİK PLANIN AMACI

Mumcular Sitare Özkan Çok Programlı Lisesi'nin yürüttüğü faaliyetleri, Milli Eğitim Temel Kanununda belirlenen ilke ve amaçlar, kalkınma planları, programları, ilgili mevzuat ve benimsediği temel ilkeler çerçevesinde planlamak, var olma nedenini tanımlayarak geleceğe yönelik vizyonunu oluşturmak, yürüttüğü faaliyetlerin stratejik amaçlarını, ölçülebilir hedeflerini saptamak, önceden belirlenmiş göstergeler doğrultusunda performanslarını ölçmek ve bu sürecin izleme ve değerlendirmesini yaparak katılımcı bir yönetim anlayışıyla stratejik planlama yapmak.

### 1.2. STRATEJİK PLANIN KAPSAMI

Bu stratejik plan dokümanı Mumcular Sitare Özkan Çok Programlı Anadolu Lisesinin, mevcut durum analizi değerlendirmeleri doğrultusunda, 2015–2019 yıllarında geliştireceği amaç, hedef ve stratejileri kapsamaktadır.

### 1.3. STRATEJİK PLANIN YASAL DAYANAKLARI

| SIRA NO | DAYANAĞIN ADI   |
|---------|---|
| 1       | 5018 yılı Kamu Mali Yönetimi ve Kontrol Kanunu  |
| 2       | Milli Eğitim Bakanlığı Strateji Geliştirme Başkanlığının 2013/26 Nolu Genelgesi                           |
| 3       | Milli Eğitim Bakanlığı 2015-2019 Stratejik Plan Hazırlık Programı   |
| 4       | İl Milli Eğitim Müdürlükleri Yönetmeliği  |
| 5       | Kasım 1999 tarih ve 2506 sayılı TD yayımlanan Toplam Kalite Yönetimi Uygulama Yönergesi                   |
| 6       | Şubat 2002 tarih ve 2533 Sayılı TD yayımlanan MEB Taşra Teşkilatı Toplam Kalite Yönetimi Uygulama Projesi |
| 7       | 10 / 12 / 2003 tarihli ve 5018 sayılı Kamu Mali Yönetimi ve Kontrol Kanununun 9 uncu maddesi              |

#### 1.4. STRATEJİK PLAN ÜST KURULU VE STRATEJİK PLAN EKİBİ

| STRATEJİK PLAN ÜST KURULU |                        |  |
|---------------------------|------------------------|--|
| SIRA NO                   | ADI SOYADI             | GÖREVİ                                 |
| 1                         | Yalçın ÇAKMAK          | OKUL MÜDÜRÜ                            |
| 2                         | Serpil ERZEN           | MÜDÜR BAŞYARDIMCISI / MÜDÜR YARDIMCISI |
| 3                         | Adem ANDIR             | ÖĞRETMEN                               |
| 4                         | Özlem Demirer ÇALIŞKAN | REHBER ÖĞRETMEN                        |
| 5                         | Serdar ÇAMOĞLU         | ÖĞRETMEN(TKY TEMSİLCİSİ)               |
| 6                         | Serdar KAYA            | ÖĞRETMEN(PKE TEMSİLCİSİ)               |
| 7                         | Sebahattin ÇELİKER     | OKUL AİLE BİRLİĞİ BAŞKANI              |
| 8                         | Haydar AYDIN           | ÖĞRENCİ VELİSİ                         |
| 9                         | Osman Ali GÜN          | ÖĞRENCİ                                |

| STRATEJİK PLANLAMA EKİBİ |                    |                  |
|--------------------------|--------------------|------------------|
| SIRA NO                  | ADI SOYADI         | GÖREVİ           |
| 1                        | Serpil ERZEN       | MÜDÜR YARDIMCISI |
| 2                        | Adem ANDIR         | ÖĞRETMEN         |
| 3                        | Ümran SERİNKEN     | ÖĞRETMEN         |
| 4                        | Gizem GÖKMEN       | ÖĞRETMEN         |
| 5                        | Serdar ÇAMOĞLU     | ÖĞRETMEN         |
| 6                        | Fuat KAYA          | ÖĞRETMEN         |
| 7                        | Sebahattin ÇELİKER | GÖNÜLLÜ VELİ     |
| 8                        | Gürhan KOCA        | GÖNÜLLÜ VELİ     |





## 1.5. ÇALIŞMA TAKVİMİ

|  |  | Taşra İlçe MEM ve Okul/Kurum Stratejik Planlama adımları |       |      |       |       |         |        |         |       |      |       |        | EK-3 |
|--|--|--|-------|------|-------|-------|---------|--------|---------|-------|------|-------|--------|------|
| Taşra İlçe MEM ve Okul/Kurum Stratejik Planlama adımları |  | 2014   |       |      |       |       |         |        |         |       |      |       |        |      |
|  |  | Ocak   | Şubat | Mart | Nisan | Mayıs | Haziran | Temmuz | Ağustos | Eylül | Ekim | Kasım | Aralık |      |
| 1  | Kurulan Stratejik Planlama Ekibinin İl AR-GE Birimine bildirilmesi   |  |       |      |       |       |         |        |         |       |      |       |        |      |
|  | Stratejik Planlama Eğitimlerinin verilmesi   |  |       |      |       |       |         |        |         |       |      |       |        |      |
| 2  | Durum Analizi  |  |       |      |       |       |         |        |         |       |      |       |        |      |
|  | Tarihsel Gelişim   |  |       |      |       |       |         |        |         |       |      |       |        |      |
|  | Mevzuat Analizi, Faaliyet Alanları, Ürün ve Hizmetler  |  |       |      |       |       |         |        |         |       |      |       |        |      |
|  | Kurum içi ve kurum dışı analizler (Paydaş Analizi, Örgütsel Yapı, Teknolojik Düzey, İnsan Kaynakları, Mali Kaynakların araştırılması, PEST, GZFT vb analizler) ve Üst politika belgeleri |  |       |      |       |       |         |        |         |       |      |       |        |      |
|  | Gelişim Alanlarının Belirlenmesi   |  |       |      |       |       |         |        |         |       |      |       |        |      |
| 3  | Geleceğe yönelim   |  |       |      |       |       |         |        |         |       |      |       |        |      |
|  | Misyon-Vizyon-Temel Değerler   |  |       |      |       |       |         |        |         |       |      |       |        |      |
|  | Temalar  |  |       |      |       |       |         |        |         |       |      |       |        |      |
|  | İl ARGE Değerlendirmesi  |  |       |      |       |       |         |        |         |       |      |       |        |      |
|  | Stratejik Amaçlar  |  |       |      |       |       |         |        |         |       |      |       |        |      |
|  | Stratejik Hedefler   |  |       |      |       |       |         |        |         |       |      |       |        |      |
|  | Performans Göstergeleri  |  |       |      |       |       |         |        |         |       |      |       |        |      |
|  | Stratejiler  |  |       |      |       |       |         |        |         |       |      |       |        |      |
|  | Faaliyet ve Projeler   |  |       |      |       |       |         |        |         |       |      |       |        |      |
|  | Maliyetlendirme  |  |       |      |       |       |         |        |         |       |      |       |        |      |
| 3  | İzleme ve Değerlendirme  |  |       |      |       |       |         |        |         |       |      |       |        |      |
|  | Planın senebaşı öğretmenler kurul toplantısında okul/kurum kararı ile uygun bulunması veya kurul kararı doğrultusunda revize işlemi yapılması  |  |       |      |       |       |         |        |         |       |      |       |        |      |
|  | Okul Aile Birliği Genel Kurul Toplantısında planın onaylanması veya kurul kararı doğrultusunda revize işlemi yapılması   |  |       |      |       |       |         |        |         |       |      |       |        |      |
| 4  | İl ARGE Birimi İncelemesi Değerlendirmesi  |  |       |      |       |       |         |        |         |       |      |       |        |      |
| 5  | Planın Okul/Kurum müdürlüğünce onaylanması ve web sitesinde yayın  |  |       |      |       |       |         |        |         |       |      |       |        |      |
| 6  | Planın web sitesinde yayınlanması ve e-posta şeklinde İl AR-GE Birimine gönderilmesi   |  |       |      |       |       |         |        |         |       |      |       |        |      |

# 2. BÖLÜM

## DURUM ANALİZİ

## 2.1. TARİHSEL GELİŞİM

İlkokul Müdürü Ahmet Gündüz, Tarım Kredi Kooperatifi Müdürü Fevzi Topanoğlu, P.T.T. Memuru Hasan Kaba, Esnaflar, Belediye Başkanı M. Ali Haliloğlu önderliğinde Mumcular kasaba halkının girişimiyle bir ortaokul yaptırmayı düşünmüşlerdir. Teşebbüse geçilerek gerekli müracaatlar yapılmış ve 1970 yılında ORTA OKUL Mumcular İlkokulunda geçici olarak eğitim ve öğretime açılmıştır. Eğitim ve öğretim sürerken şu anda okulumuzun bulunduğu arsa teşebbüse geçenler tarafından hazineden alınmış ve M.E.B.' e tahsis edilmiştir.

Bu arada Bodrum Karaova Ortaokulu Yaptırma ve Yaşatma Öğrencileri Koruma Derneği kurulmuş olup, bu dernekle beraber köylülerin işbirliği ile inşaata başlanmış, bir yıl içerisinde ORTAOKUL yapılmış, inşaat tamamlanmış ve ilkokuldaki eğitim ve öğretim yeni okulda devam ettirilmiştir. Faaliyete geçen okul üç derslik, iki idare odası ve bir öğretmenler odası ile tuvaletlerden oluşmuştur. Ancak bu bina plana uygun yapılmamıştır.

Ortaokul ismini Mumcular' ın batısında bulunan "Karaova" isminden almıştır. "Karaova" ayrıca anlamı geniş bir yöresel içerik anlamı taşımaktadır. Öğrenci sayısı ilerleyen yıllarda artınca 1981 yılında bu binaya dernek ve vatandaş işbirliği ile iki sınıf ilave edilmiştir. Okulumuzun hemen bitişiğinde 9320 m2' lik belediye ait futbol sahası bulunmaktadır. Burası da 05.11.1982 tarihinde okul idaresi ve derneğin girişimiyle belediyeden satın alınmış olup Karaova Ortaokulunun kullanım alanına katılmıştır.

Çevre Nüfusunun çoğalması, halkın okumaya olan ilgisinin talebi nedeniyle okulumuz ihtiyaca cevap veremez hale gelmiştir. Ayrıca fiziki yapısı çağın standartlarına uygun olmaması ve okulun planlı yapılmaması nedeniyle yeni bir okulun yapılmasına acilen ihtiyaç duyulmuştur.

Dernek üyeleri ve Belediye Başkanı Mehmet Başol' la birlikte yeni okulun yapımı için girişimde bulunulmuştur. Bodrum İmsik Havaalanı sahibi Fuat İmsik' la görüşülmüş ve yeni okulun altı derslikli ORTAOKUL olarak yapılmasına karar verilmiştir.

1987 yılında şu andaki eğitim veren Lisemizin temeli altı derslikli ORTAOKUL olarak atılmıştır. Bir kat olarak kaba inşaatı Fuat İmsik tarafından yaptırılmıştır. BU hayırsever kişinin işlerinin iyi gitmemesi, ekonomik yönden bozulması nedeniyle okul inşaatını tamamlayamamıştır. 1992 yılı başlarında kurum ve idari amirlerin çalışmalarıyla "Hayırsever iş adamı" Suudi Özkan ile görüşülmüştür. Hayırsever İş Adamı Suudi Özkan yarım kalan inşaatı tamamlayacağına, üstüne bir kat daha yapacağına ve ayrıca planda değişiklik yaparak "Ek bina" yapıp okulun kaloriferli olacağına ve bunları eşi "Sitare Özkan" adına yapacağına söz verdi. Bunları tamamladıktan sonra bu okulun "Lise" olmasını talep etti. Zaten çevremizde böyle bir liseye ihtiyaç vardı. Bu şekilde okulumuzun "MUMCULAR SİTARE ÖZKAN LİSESİ" olarak yapılıp açılmasına karar verildi.

Hayırsever vatandaşımızın hızlı çalışmalarıyla vaat ettiği okulu 1993-1994 öğretim yılına tamamlayıp, 15 Temmuz 1993 tarihinde anahtar teslimi yapmıştır.

08.08.1993 tarihinde okulumuz "MUMCULAR SİTARE ÖZKAN LİSESİ" olarak ortaokulu da bünyesine katarak resmen açılmıştır.

8 yıllık Temel Eğitim kanunuyla sadece "Genel Lise" olarak eğitim ve öğretime devam eden okulumuz 2001-2002 öğretim yılından itibaren "Çok Programlı Lise" ye , 2014 yılında ise Çok Programlı Anadolu Lisesine dönüşmüştür. Bünyesinde Lise, End. Meslek Lisesi (Bilgisayar, Elektrik), Ticaret Meslek Lisesi (Muhasebe), Meslek Lisesi (Çocuk Gelişimi) bulunmaktadır. Okulumuz Mesleki ve Teknik Eğitim Genel Müdürlüğüne bağlıdır.

## 2.2. MEVZUAT ANALİZİ

| KANUN      |       |      |                                      |
|------------|-------|------|--------------------------------------|
| Tarih      | Sayı  | No   | Adı                                  |
| 23/07/1965 | 12056 | 657  | Devlet Memurları Kanunu              |
| 24/10/2003 | 25269 | 4982 | Bilgi Edinme Hakkı Kanunu            |
| 14/6/1973  | 14574 | 1739 | Milli Eğitim Temel Kanunu            |
| 10/12/2003 | 25326 | 5018 | Kamu Mali Yönetimi ve Kontrol Kanunu |

| YÖNETMELİK                                  |       |  |
|---|-------|--|
| Yayımlandığı Resmi Gazete/Tebliğler Dergisi |       | Adı  |
| Tarih                                       | Sayı  |  |
| 12/10/2013                                  | 28793 | Milli Eğitim Bakanlığı Personelinin Görevde Yükselme, Unvan Değişikliği ve Yer Değiştirme Suretiyle Atanması Hakkında Yönetmelik |
| 7/9/2013                                    | 28758 | Milli Eğitim Bakanlığı Orta Öğretim Kurumları Yönetmeliği  |
| 19/1/2005                                   | 25699 | İlköğretim ve Ortaöğretim Kurumları Sosyal Etkinlikler Yönetmeliği   |
| 27/11/2012                                  | 28480 | Milli Eğitim Bakanlığı ile Diğer Bakanlıklara Bağlı Okullardaki Görevlilerle Öğrencilerin Kılık Kıyafetlerine İlişkin Yönetmelik |
| 25/06/2006                                  | 26179 | Kamu İdarelerinde Stratejik Planlamaya İlişkin Usul ve Esaslar Hakkındaki Yönetmelik   |
| 09/02/2005                                  | 25831 | MEB Okul Aile Birliği Yönetmeliği  |

| YÖNERGE    |         |   |
|------------|---------|---|
| Yayın      |         | Adı   |
| Tarih      | Sayı    |   |
| 25/10/2013 | 3087071 | Milli Eğitim Bakanlığı Ortaöğretim Kurumlarına Geçiş Yönergesi                      |
| 19/06/2006 | 06/2673 | 2006/55 Sayılı Stratejik Planlama Genelgesi   |
| 29/09/2008 | 03/4942 | 2008/68 Sayılı Çalışmaların birleştirilmesi ve Arge Kurulması Genelgesi             |
| 16/09/2013 | 2013/26 | MEB Strateji Geliştirme Başkanlığının MEB 2015-2019 Stratejik Plan Konulu Genelgesi |

### 2.2.1. Üst Politika Belgeleri

| SIRA NO | REFERANS KAYNAĞININ ADI  |
|---------|--|
| 1       | 10. Kalkınma Planı   |
| 2       | TÜBİTAK Vizyon 2023 Eğitim ve İnsan Kaynakları Sonuç Raporu ve Strateji Belgesi    |
| 3       | 5018 yılı Kamu Mali Yönetimi ve Kontrol Kanunu                                     |
| 4       | Kamu İdarelerinde Stratejik Planlamaya İlişkin Usul ve Esaslar Hakkında Yönetmelik |
| 5       | Devlet Planlama Teşkilatı Kamu İdareleri İçin Stratejik Planlama Kılavuzu (2006)   |
| 6       | Milli Eğitim Bakanlığı 2015-2019 Stratejik Plan Hazırlık Programı                  |
| 7       | Milli Eğitim Bakanlığı Stratejik Plan Durum Analizi Raporu                         |
| 8       | 62. Hükümet Programı   |
| 9       | 62. Hükümet Eylem Planı  |
| 10      | Milli Eğitim Bakanlığı Strateji Geliştirme Başkanlığının 2013/26 Nolu Genelgesi    |
| 11      | Muğla İl Milli Eğitim Müdürlüğü'nün 2015-2019 Stratejik Planı                      |
| 12      | 2015-2019 Milli Eğitim Bakanlığı Stratejik Planı                                   |
| 13      | 2014-2018Eğitim Özel İhtisas Komisyonu Raporu                                      |
| 14      | Stratejik Planlamaya İlişkin Usul ve Esaslar Hakkında yönetmelik                   |

### 2.3. FAALİYET ALANLARI, ÜRÜN VE HİZMETLER

#### OKUL ÜRÜN/HİZMET LİSTESİ

| FAALİYET ALANI I          |  |
|---------------------------|--|
| EĞİTİM VE ÖĞRETİM, DESTEK |  |
| Eğitim ve öğretim         | Yüksek öğretime gidebilen öğrenci yetiştirilmesi; kalkınma planları ve hükümet programları kapsamında sanayi alanında ülkenin ara eleman ihtiyacını sağlamak; mezun olan öğrencilerin istihdamını sağlamak |
| Öğretmene destek          | Öğretmenlerin mesleki yeterliğe sahip hale getirilmesi   |
| Öğrenme ortamı            | Öğrenme ortamlarında ileri teknoloji imkânlarının kullanılması   |
| e-okul                    | Öğrenci işleri ve kayıtlar   |
| Öğrenciye destek          | Öğrenciye rehberlik ve maddi yardım  |

|   |  |
|---|--|
| FAALİYET ALANI 2<br>YÖNETİM/DENETİM                 |  |
| Okul yönetimi                                       | Okulun çalışmalarının ve gelişiminin yönetilmesi     |
| Eğitim yönetimi                                     | Eğitimle ilgili mevzuatın düzenlenmesi               |
| Öğretimin yönetimi                                  | Öğretimin amaçlarına uygun olarak gerçekleştirilmesi |
| Bütçe yönetimi                                      | Okula ayni ve nakdi kaynak bulunması                 |
| Denetim   | Okul çalışmalarının denetimi                         |
| FAALİYET ALANI 3<br>TEMİZLİK, BAHÇE, SERVİS, KANTİN |  |
| Temizlik ve sağlık bilgisi                          | Okul ve çevresinin temizliği ve sağlığa uygunluğu    |
| Okul servisi  | Servis araçlarının düzenli hizmet vermesi            |
| Kantin hizmeti                                      | Sağlıklı ve kaliteli kantin hizmeti                  |
| FAALİYET ALANI 4<br>ONARIM, DONATIM                 |  |
| Onarım  | Okulun onarımı için ödenek temini ve tahsisi         |
| Araç-gereç  | Okula araç-gereç temini ve tahsisi                   |
| Donatım   | Okula donatım temini ve tahsisi                      |

## OKUL/KURUM FAALİYET ALANLARI

|   |   |
|---|---|
| <b>FAALİYET ALANI: EĞİTİM</b>   | <b>FAALİYET ALANI: YÖNETİM İŞLERİ</b>   |
| Hizmet 1: Kitap<br>Hizmet 2: Ders programı<br>Hizmet 3: Öğretmen sınıf dağılımı<br>Hizmet 4: Müfredata uygun olarak yıllık planların yapılması<br>Hizmet 5: Öğretimin yürütülmesi<br>Hizmet 6: Ölçme ve değerlendirme   | Hizmet 1: Planlama<br>Hizmet 2: Görev Dağılımı<br>Hizmet 3: Ölçme Değerlendirme<br>Hizmet 4: Destek Kuruluşları Koordinasyonu<br>Hizmet 5: Denetim<br>Hizmet 6: Kaynak ihtiyacı ve bütçeleme<br>Hizmet 7: Organizasyon ve iş tanımı   |
| <b>FAALİYET ALANI: EĞİTİME DESTEK HİZMETLERİ</b>  | <b>FAALİYET ALANI: DİĞER HİZMETLER</b>  |
| Hizmet 1: Öğrenci işleri<br>Hizmet 2: Rehberlik • Konferans ve paneller • Meslek tanıtım organizasyonları • Bireysel görüşmeler • Veli bilgilendirme toplantıları<br>Hizmet 3: Disiplin/ Onur Kurulu (Öğrenci Davranışlarını Değerlendirme Kurulu)<br>Hizmet 4: Seminerler<br>Hizmet 5: Arşiv | Hizmet 1: Fiziksel, tesisler ve stok yönetimi<br>Hizmet 2: Temizlik hizmetleri<br>Hizmet 3: Bakım, onarım<br>Hizmet 4: Demirbaş ve stok yönetimi<br>Hizmet 5: Bağış<br>Hizmet 6: Kurs, kantin, kira gelirleri<br>Hizmet 7: Bakanlıktan gelen ödemeler<br>Hizmet 8: Ödemeler |

Hizmet 6: Sosyal ve Kltrel faaliyetler • Geziler •  
Turnuvalar • Yarışmalar • Paneller • Konferanslar  
• Festivaller

Hizmet 9: Taşıma Hizmetleri

| SIRA NO | FAALİYETLER               | FAALİYETLERİN DAYANDIĞI MEVZUAT  | AYRILAN MALİ KAYNAK | MEVCUT İNSAN KAYNAĞI | DEĞERLENDİRME     |
|---------|---------------------------|--|---------------------|----------------------|-------------------|
| 1       | EĞİTİM                    | Orta Öğretim Kurumları Yönetmeliği/ İlköğretim ve Ortaöğretim Kurumları Sosyal Etkinlikler Yönetmeliği | -“Yetersiz”         | - “Yeterli”          | -“Güçlendirilmeli |
| 2       | YÖNETİM İŞLERİ            | Orta Öğretim Kurumları Yönetmeliği/Devlet Memurları Kanunu/  | -“Yetersiz”         | - “Yeterli”          | -“Güçlendirilmeli |
| 3       | EĞİTİME DESTEK HİZMETLERİ | Orta Öğretim Kurumları Yönetmeliği   | -“Yetersiz”         | - “Yeterli”          | -“Güçlendirilmeli |
| 4       | DİĞER HİZMETLER           | Okul Aile Birliği Yönetmeliği  | -“Yetersiz”         | - “Yeterli”          | -“Güçlendirilmeli |

#### 2.4. PAYDAŞANALİZİ

| İç Paydaşlar         | Dış Paydaşlar                 |
|----------------------|-------------------------------|
| 1. Okul Yönetimi     | 1.Kaymakamlık                 |
| 2. Öğretmenler       | 2.İlçe Milli Eğitim Müdürlüğü |
| 3. Öğrenciler        | 3. Yerel Yönetimler           |
| 4. Veliler           | 4. Medya                      |
| 5. Okul Aile Birliği | 5. Sivil Toplum Örgütleri     |
| 6. Memurlar          | 6. Öğrenciler                 |
| 7. Destek Personeli  | 7. Veliler                    |
|                      | 8. Sağlık Ocağı               |

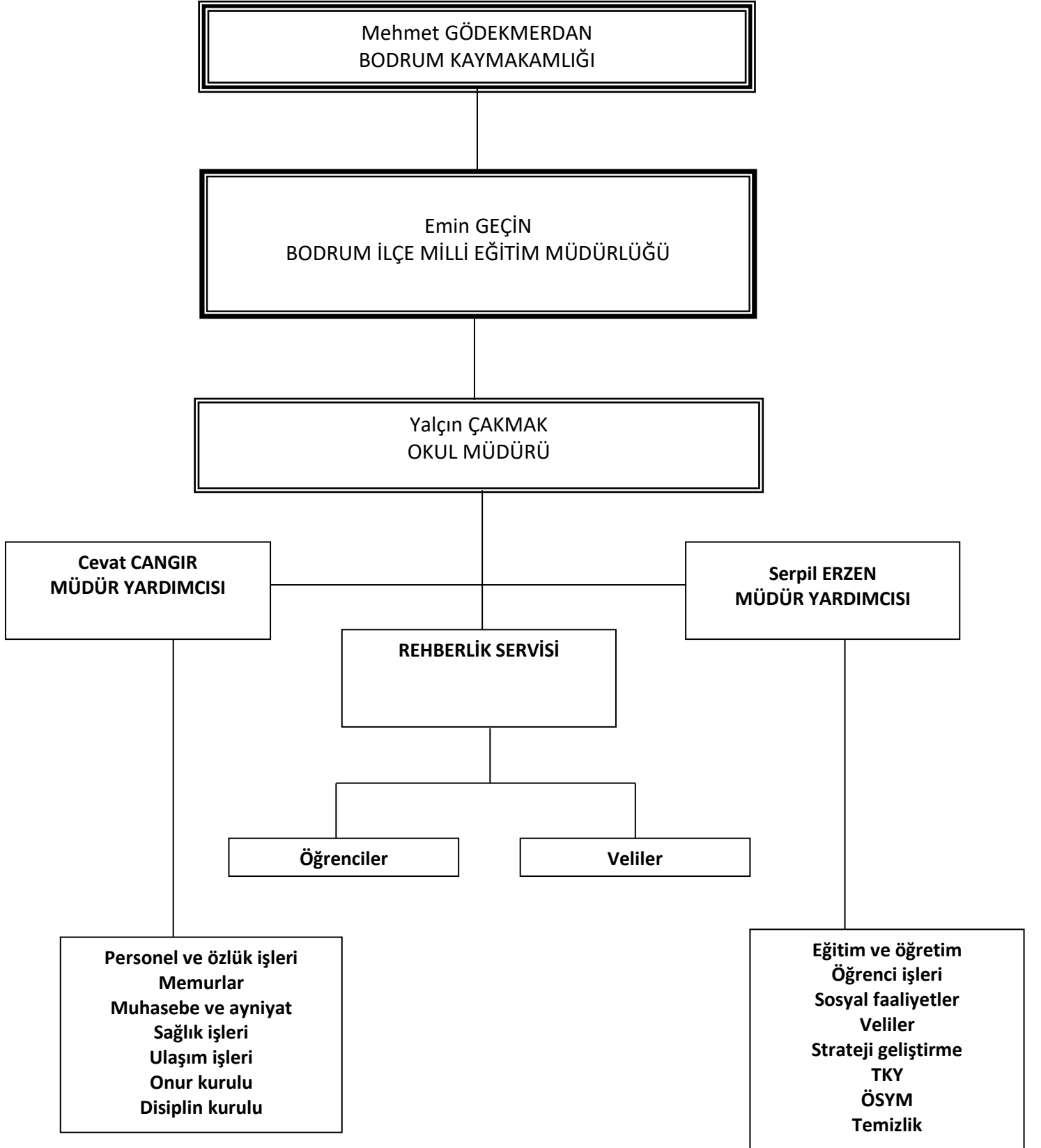


| PAYDAŞLAR                           | İÇ PAYDAŞ | DIŞ PAYDAŞ | HİZMET ALAN | NEDEN PAYDAŞ  | Paydaşın Kurum Faaliyetlerini Etkileme Derecesi | Paydaşın Taleplerine Verilen Önem | Sonuç                       |
|-------------------------------------|-----------|------------|-------------|---|---|-----------------------------------|-----------------------------|
|                                     |           |            |             |   | Tam 5" "Çok 4", "Orta 3", "Az 2", "Hiç 1"       |                                   |                             |
|                                     |           |            |             |   | 1,2,3 İzle<br>4,5 Bilgilendir                   | 1,2,3 Gözet<br>4,5 Birlikte Çalış |                             |
| Kaymakamlık                         |           | X          |             | Onay Makamıdır.   | 5   | 5                                 | Bilgilendir, Birlikte çalış |
| İlçe Milli Eğitim Müdürlüğü         |           | X          |             | Amaçlarımıza Ulaşmada Destek İçin İş birliği İçinde Olmamız Gereken Kurum                             | 5   | 5                                 | Bilgilendir, Birlikte çalış |
| Yerel Yönetim                       |           | X          |             | Eğitim hizmetin lojistik destekçileri olmaları beklenir.  | 3   | 1                                 | İzle, Gözet                 |
| <i>Okul Yönetimi ve Öğretmenler</i> | X         |            |             | Hizmeti veren personellerdir.   | 5   | 5                                 | Bilgilendir, Birlikte çalış |
| <i>Veliler</i>                      | X         |            | X           | Okullara maddi ve manevi destek sağlayabilme kapasitesi bulunur                                       | 3   | 3                                 | Bilgilendir, Birlikte çalış |
| <i>Okul Aile Birliği</i>            | X         |            |             | Okulun tedarikçisi konumunda olup, okulun lojistik yönden destekçisi ve işleticisi görevi vardır.     | 5   | 5                                 | Bilgilendir, Birlikte çalış |
| <i>Destek Personeli</i>             | X         |            |             | Amaçlarımıza Ulaşmada Destek İçin İş birliği İçinde Olmamız Gereken Kurum                             | 5   | 5                                 | Bilgilendir, Birlikte çalış |
| Öğrenciler                          | X         |            | X           | Varoluş sebebimiz. Hizmetin sunulduğu paydaşlardır.   | 5   | 5                                 | Bilgilendir, Birlikte Çalış |
| Mahalle Muhtarı                     |           | X          |             | Amaçlarımıza Ulaşmada Destek İçin İş birliği İçinde Olmamız Gereken Kurum                             | 1   | 2                                 | İzle, Gözet                 |
| Sağlık Ocağı                        |           | X          |             | Amaçlarımıza Ulaşmada Destek İçin İş birliği İçinde Olmamız Gereken Kurum                             | 2   | 4                                 | İzle, Birlikte Çalış        |
| Memurlar                            | X         |            |             | Görevli personeldir.  | 5   | 5                                 | Bilgilendir, Birlikte çalış |
| MEDYA                               |           |            | X           | Eğitimin niteliğinin artırılmasında işbirliği kaçınılmaz ve lüzumlu olan stratejik bir dış paydaştır. | 3   | 2                                 | İzle, Birlikte Çalış        |
| SİVİL TOPLUM ÖRGÜTLERİ              |           |            | X           | En stratejik destekçi konumundadırlar. Uyumlu bir işbirliği ile bir gelişim fırsatıdırlar.            | 4   | 1                                 | İzle, Birlikte Çalış        |

**Paydaş Analizi Matrisi**  
**KURUM İÇİ ANALİZ**

Bu bölümde incelenecek konular alt başlıklar halinde verilmiştir.

### 2.5.1 Örgütsel Yapı:



**Okul/Kurumlarda Oluşturulan Komisyon ve Kurullar:**

| Kurul/Komisyon Adı | Görevleri |
|--------------------|-----------|
|                    |           |
|                    |           |
|                    |           |
|                    |           |

**2.5.2. İnsan Kaynakları**

2014 Yılı Kurumdaki Mevcut Yönetici Sayısı:

| Sıra No | Görevi     | Erkek | Kadın | Toplam |
|---------|------------|-------|-------|--------|
| 1       | Müdür      | 1     |       | 1      |
| 2       | Müdür Yrd. | 1     | 1     | 2      |

Kurum Yöneticilerinin Eğitim Durumu:

| Eğitim Düzeyi | 2014 Yılı İtibari İle |      |
|---------------|-----------------------|------|
|               | Kişi Sayısı           | %    |
| ÖnLisans      | ---                   | ---  |
| Lisans        | 3                     | %100 |
| Yüksek Lisans | ---                   | ---  |

Kurum Yöneticilerinin Yaş İtibari ile dağılımı:

| Yaş Düzeyleri | 2014 Yılı İtibari İle |        |
|---------------|-----------------------|--------|
|               | Kişi Sayısı           | %      |
| 20-30         | ---                   | ---    |
| 30-40         | ---                   | ---    |
| 40-50         | 2                     | %66,66 |
| 50+...        | 1                     | %33,33 |

İdari Personelin Hizmet Süresine İlişkin Bilgiler:

| Hizmet Süreleri | Kişi Sayısı |
|-----------------|-------------|
| 1-3 Yıl         | ---         |
| 4-6 Yıl         | ---         |
| 7-10 Yıl        | ---         |
| 11-15 Yıl       | ---         |
| 16-20 Yıl       | ---         |
| 21+ Yıl         | 3           |

| 2014 Yılı Kurumdaki Mevcut Öğretmen Sayısı |                        |       |       |        |
|--|------------------------|-------|-------|--------|
| Sıra No                                    | Branşı                 | Erkek | Kadın | Toplam |
| 1  | Matematik              | 4     | 1     | 5      |
| 2  | Türk Dili ve Edebiyatı | 4     | 1     | 5      |
| 3  | Bilişim Teknolojileri  | 2     | 1     | 3      |
| 4  | Elektrik-Elektronik    | 5     | ---   | 5      |
| 5  | Muhasebe ve Finansman  | ---   | 2     | 2      |
| 6  | Çocuk Gelişimi         | ---   | 1     | 1      |
| 7  | Müzik                  | ---   | ---   | 0      |
| 8  | Felsefe                | 1     | 1     | 2      |
| 9  | Kimya                  | ---   | 1     | 1      |
| 10   | Fizik                  | ---   | ---   | 0      |
| 11   | İngilizce              | 2     | ---   | 2      |
| 12   | Tarih                  | 1     | ---   | 1      |
| 13   | Coğrafya               | 1     | ---   | 1      |
| 14   | Biyoloji               | ---   | 1     | 1      |

|        |                              |     |     |    |
|--------|------------------------------|-----|-----|----|
| 15     | Rehberlik                    | --- | 2   | 2  |
| 16     | Din Kültürü ve Ahlak Bilgisi | 1   | --- | 1  |
| 17     | Beden Eğitimi                | --- | 1   | 1  |
| TOPLAM |                              | 21  | 12  | 33 |

Öğretmenlerin Yaş İtibari ile Dağılımı:

| Yaş Düzeyleri | Kişi Sayısı |
|---------------|-------------|
| 20-30         | 10          |
| 30-40         | 8           |
| 40-50         | 13          |
| 50+...        | 2           |

Öğretmenlerin Hizmet Süreleri:

| Hizmet Süreleri | Kişi Sayısı |
|-----------------|-------------|
| 1-3 Yıl         | 4           |
| 4-6 Yıl         | 5           |
| 7-10 Yıl        | 5           |
| 11-15 Yıl       | 9           |
| 16-20 Yıl       | 6           |
| 21+... üzeri    | 4           |

Destek Personele (Hizmetli- Memur) İlişkin Bilgiler:

2014 Yılı Kurumdaki Mevcut Hizmetli/ Memur Sayısı:

| Sıra No | Görevi          | Erkek | Kadın | Eğitim Durumu | Hizmet Yılı | Toplam |
|---------|-----------------|-------|-------|---------------|-------------|--------|
| 1       | Memur           | ---   | ---   | ---           | ---         | ---    |
| 2       | Hizmetli        | 3     | ---   | ---           | ---         | ---    |
| 3       | Sözleşmeli İşçi | ---   | ---   | ---           | ---         | ---    |
| 4       | Sigortalı İşçi  | ---   | ---   | ---           | ---         | ---    |

Çalışanların Görev Dağılımı

| S.NO | UNVAN                         | GÖREVLERİ  |
|------|-------------------------------|--|
| 1    | Okul müdürü                   | Okul müdürü;<br>1. Ders okutmak<br>2. Kanun, tüzük, yönetmelik, yönerge, program ve emirlere uygun olarak görevlerini yürütmeye,<br>3. Okulu düzene koyar<br>4. Denetler.<br>5. Okulun amaçlarına uygun olarak yönetilmesinden, değerlendirilmesinden ve geliştirmesinden sorumludur.<br>6. Okul müdürü, görev tanımında belirtilen diğer görevleri de yapar.  |
| 2    | Müdür başyardımcısı           | Müdür başyardımcısı,<br>1. Ders okutur<br>2. Müdürün en yakın yardımcısıdır.<br>3. Müdürün olmadığı zamanlarda müdüre vekâlet eder.<br>4. Okulun her türlü eğitim-öğretim, yönetim, öğrenci, personel, tahakkuk, ayniyat, yazışma, eğitici etkinlikler, yatılılık, bursluluk, güvenlik, beslenme, bakım, koruma, temizlik, düzen, nöbet, halkla ilişkiler gibi işleriyle ilgili olarak okul müdürü tarafından verilen görevleri yapar.<br>5. Müdür başyardımcısı, görev tanımında belirtilen diğer görevleri de yapar. |
| 3    | Müdür yardımcısı              | Müdür yardımcısı<br>1. Ders okutur<br>2. Okulun her türlü eğitim-öğretim, yönetim, öğrenci, personel, tahakkuk, ayniyat, yazışma, sosyal etkinlikler, yatılılık, bursluluk, güvenlik, beslenme, bakım, nöbet, koruma, temizlik, düzen, halkla ilişkiler gibi işleriyle ilgili olarak okul müdürü tarafından verilen görevleri yapar<br>3. Müdür yardımcısı, görev tanımında belirtilen diğer görevleri de yapar.   |
| 4    | Alan Şefi Ve Laboratuvar Şefi | 1. Her öğretim yılı başında alan/bölüm, atölye ve laboratuvarında görevli personel arasında işbölümü yapar ve onay için okul müdürlüğüne sunar. Alanıyla/bölümüyle ilgili çalışmalarda diğer alanlarla/bölümlerle işbirliği yapar.   |

|   |             |  |
|---|-------------|--|
|   |             | <p>2.Okula ait bina, atölye, laboratuvar ve dersliklerin, alanın öğretim programına uygun olarak ders araç gereç ve donatım ihtiyacını belirler ve temini için teklifte bulunur.</p> <p>3. Döner sermaye işletmesi mal ve hizmet üretim çalışmalarını ilgili mevzuat hükümleri doğrultusunda planlar ve yürütür. Döner sermaye çalışmaları kapsamında şartname, resim ve standartlarına uygun üretim yapılmasını sağlar, kalite kontrol komisyonunun incelemesine sunar.</p> <p>3.Alan/bölüm zümre öğretmenleri kuruluna başkanlık eder. Atölye ve laboratuvar şefleri, alan öğretmenleri, uzman, usta öğretici ve teknisyenler ile zümre toplantıları yapar. Alınan kararları müdürün onayına sunar.</p> <p>4. Alanındaki bilimsel ve teknolojik gelişmelerle ilgili her türlü materyalin birime alınması için ilgililerle işbirliği yapar. Alan/bölüm kitaplığının ilgililerce kullanımını sağlar.</p> <p>5. Resmî, özel, gönüllü, kişi, kurum ve kuruluşlarla işbirliği yapar, mezunların işyerlerindeki başarılarını izler, gerektiğinde programların geliştirilmesi için önerilerde bulunur.</p> <p>6. Sektörle bilgi ve teknoloji alışverişinde bulunur. Alanın öğretmen, uzman, usta öğretici, teknisyen ve öğrencilerinin mesleki fuar, sergi ve seminerlere katılmalarını teşvik eder.</p> <p>7. Çocuk gelişimi ve eğitimi alan şefi, ayrıca 8/6/2004 tarihli ve 25486 sayılı Resmî Gazete’de yayımlanan Okul öncesi Eğitim Kurumları Yönetmeliği ile kendisine verilen görevleri yapar.</p>  |
| 5 | Öğretmenler | <p>1. İlköğretim okullarında dersler sınıf veya branş öğretmenleri tarafından okutulur.</p> <p>2. Öğretmenler, kendilerine verilen sınıfın veya şubenin derslerini, programda belirtilen esaslara göre plânlamak, okutmak, bunlarla ilgili uygulama ve deneyleri yapmak, ders dışında okulun eğitim-öğretim ve yönetim işlerine etkin bir biçimde katılmak ve bu konularda kanun, yönetmelik ve emirlerde belirtilen görevleri yerine getirmekle yükümlüdürler.</p> <p>3. Sınıf öğretmenleri, okuttukları sınıfı bir üst sınıfta da okuturlar.</p> <p>4. İlköğretim okullarının 4 üncü ve 5 inci sınıflarında özel bilgi, beceri ve yetenek isteyen; beden eğitimi, müzik, görsel sanatlar, din kültürü ve ahlâk bilgisi, yabancı dil ve bilgisayar dersleri branş öğretmenlerince okutulur.</p> <p>5. Derslerini branş öğretmeni okutan sınıf öğretmeni, bu ders saatlerinde yönetimce verilen eğitim-öğretim görevlerini yapar.</p> <p>6. Okulun bina ve tesisleri ile öğrenci mevcudu, yatılı-gündüzlü, normal veya ikili öğretim gibi durumları göz önünde bulundurularak okul müdürlüğünce düzenlenen nöbet çizelgesine göre öğretmenlerin, normal öğretim yapan okullarda gün süresince, ikili öğretim yapan okullarda ise kendi devresinde nöbet tutmaları sağlanır.</p> <p>7. Yönetici ve öğretmenler; Resmî Gazete, Tebliğler Dergisi, genelge ve duyurulardan elektronik ortamda yayımlananları Bakanlığın web sayfasından takip eder.</p> <p>8. Elektronik ortamda yayımlanmayanları ise okur, ilgili yeri imzalar ve uygularlar.</p> |

|   |                               |  |
|---|-------------------------------|--|
|   |                               | 9. Öğretmenler dersleri ile ilgili araç-gereç, laboratuvar ve işliklerdeki eşyayı, okul kütüphanesindeki kitapları korur ve iyi kullanılmasını sağlarlar.  |
| 6 | Yönetim işleri ve büro memuru | 1. Müdür veya müdür yardımcıları tarafından kendilerine verilen yazı ve büro işlerini yaparlar.<br>2. Gelen ve giden yazılarla ilgili dosya ve defterleri tutar, yazılanların asıl veya örneklerini dosyalar ve saklar, gerekenlere cevap hazırlarlar.<br>3. Memurlar, teslim edilen gizli ya da şahıslarla ilgili yazıların saklanması ve gizli tutulmasından sorumludurlar.<br>4. Öğretmen, memur ve hizmetlilerin özlük dosyalarını tutar ve bunlarla ilgili değişiklikleri günü gününe işlerler.<br>5. Arşiv işlerini düzenlerler.<br>6. Müdürün vereceği hizmete yönelik diğer görevleri de yaparlar. |
| 7 | Yardımcı hizmetler personeli  | 1. Yardımcı hizmetler sınıfı personeli, okul yönetimince yapılacak plânlama ve iş bölümüne göre her türlü yazı ve dosyayı dağıtmak ve toplamak,<br>2. Başvuru sahiplerini karşılamak ve yol göstermek,<br>3. Hizmet yerlerini temizlemek,<br>4. Aydınlatmak ve ısıtma yerlerinde çalışmak,<br>5. Nöbet tutmak,<br>6. Okula getirilen ve çıkarılan her türlü araç-gereç ve malzeme ile eşyayı taşıma ve yerleştirme işlerini yapmakla yükümlüdürler.<br>7. Bu görevlerini yaparken okul yöneticilerine ve nöbetçi öğretmene karşı sorumludurlar.  |
| 8 | Kaloriferci                   | 8. Kaloriferci, kalorifer dairesi ve tesisleri ile ilgili hizmetleri yapar.<br>9. Kaloriferin kullanılmadığı zamanlarda okul yönetimince verilecek işleri yapar.<br>10. Kaloriferci, okul müdürüne, müdür yardımcısına ve nöbetçi öğretmene karşı sorumludur.<br>11. Müdürün vereceği hizmete yönelik diğer görevleri de yapar   |

#### Okul/kurum Rehberlik Hizmetleri

| Mevcut Kapasite                 |  |  |                      | Mevcut Kapasite Kullanımı ve Performans |                 |             |   |                     |                  |
|---------------------------------|--|--|----------------------|---|-----------------|-------------|---|---------------------|------------------|
| Psikolojik Danışman Norm Sayısı | Görev Yapan Psikolojik Danışman Sayısı | İhtiyaç Duyulan Psikolojik Danışman Sayısı | Görüşme Odası Sayısı | Danışmanlık Hizmeti Alan                |                 |             | Rehberlik Hizmetleri İle İlgili Düzenlenen Eğitim/Paylaşım Toplantısı Vb. Faaliyet Sayısı |                     |                  |
|                                 |  |  |                      | Öğrenci Sayısı                          | Öğretmen Sayısı | Veli Sayısı | Öğretmenlere Yönelik  | Öğrencilere Yönelik | Velilere Yönelik |
| 2                               | 2                                      | 0  | 1                    | 380                                     | 35              | 85          | 3   | 15                  | 0                |



### 2.5.3. Teknolojik Düzey

Okul/Kurumun Teknolojik Altyapısı:

| Araç-Gereçler                | 2012 | 2013 | 2014 | İhtiyaç |
|------------------------------|------|------|------|---------|
| Akıllı Tahta                 | 0    | 0    | 20   | 0       |
| Bilgisayar                   | 29   | 35   | 42   | 10      |
| Fotokopi Makinesi            | 1    | 2    | 2    | 0       |
| Yazıcı                       | 1    | 2    | 2    | 0       |
| Tarayıcı                     | 1    | 2    | 2    | 0       |
| Fotoğraf makinesi            | 0    | 0    | 0    | 1       |
| Projeksiyon                  | 2    | 16   | 5    | 0       |
| Televizyon                   | 1    | 1    | 1    | 0       |
| İnternet bağlantısı          | 1    | 1    | 1    | 0       |
| Fen Laboratuvarı             | 0    | 0    | 0    | 1       |
| Bilgisayar Laboratuvarı      | 1    | 1    | 2    | 0       |
| Fax                          | 1    | 1    | 1    | 0       |
| Video                        | 1    | 1    | 1    | 2       |
| DVD Player                   | 1    | 1    | 1    | 0       |
| Tepegöz                      | 1    | 1    | 1    | 0       |
| Kamera                       | 6    | 14   | 20   | 5       |
| Okul/kurumun İnternet sitesi | 1    | 1    | 1    | 0       |
| Personel/e-mail adresi oranı | %70  | %85  | %100 | 0       |
| Laptop (Dizüstü Bilgisayar)  | 1    | 1    | 2    | 0       |

## Okul/Kurumun Fiziki Altyapısı:

| Fiziki Mekân             | Var | Yok | Adedi | İhtiyaç |
|--------------------------|-----|-----|-------|---------|
| Öğretmen Çalışma Odası   | X   |     | 1     | 0       |
| Ekipman Odası            |     | X   | 0     | 1       |
| Kütüphane                |     | X   | 0     | 1       |
| Rehberlik Servisi        | X   |     | 1     | 1       |
| Teknik Resim Odası       |     | X   | 0     | 1       |
| Müzik Odası              |     | X   | 0     | 1       |
| Çok Amaçlı Salon         |     | X   | 0     | 1       |
| Ev Ekonomisi Odası       |     | X   | 0     | 0       |
| İş ve Teknik Atölyesi    |     | X   | 0     | 0       |
| Bilgisayar laboratuvarı  | X   |     | 2     | 0       |
| Yemekhane                |     | X   | 0     | 1       |
| Spor Salonu              |     | X   | 0     | 1       |
| Açık Otopark             | X   |     | 1     | 0       |
| Spor Alanları            | X   |     | 2     | 0       |
| Kantin                   | X   |     | 1     | 0       |
| Fen Bilgisi Laboratuvarı |     | X   | 0     | 1       |
| Atölyeler                | X   |     | 3     | 2       |
| Bölmelere Ait Depo       | X   |     | 1     | 2       |
| Bölüm Laboratuvarları    |     | X   | 0     | 1       |
| Bölüm Yönetici Odaları   |     | X   | 0     | 2       |
| Bölüm Öğrt. Odası        | X   |     | 1     | 3       |
| Teknisyen Odası          |     | X   | 0     | 0       |
| Bölüm Dersliği           |     | X   | 0     | 2       |
| Arşiv                    | X   |     | 1     | 1       |

#### 2.5.4. Mali Kaynaklar

Okul/Kurum Kaynak Tablosu:

| Kaynaklar           | 2014         | 2015         | 2016         | 2017         | 2018         | 2019         |
|---------------------|--------------|--------------|--------------|--------------|--------------|--------------|
| Genel Bütçe         | 39000        | 46000        | 46000        | 50000        | 55000        | 60000        |
| Okul aile Birliđi   | 17000        | 20000        | 22000        | 24200        | 30000        | 35000        |
| Kira Gelirleri      | -            | -            | -            | -            | -            | -            |
| Döner Sermaye       | -            | -            | -            | -            | -            | -            |
| Vakıf ve Dernekler  | -            | -            | -            | -            | -            | -            |
| Dıř Kaynak/Projeler | -            | -            | -            | -            | -            | -            |
| Diđer               | -            | -            | -            | -            | -            | -            |
| <b>TOPLAM</b>       | <b>56000</b> | <b>66000</b> | <b>68000</b> | <b>74200</b> | <b>85000</b> | <b>95000</b> |

Okul/Kurum Gelir-Gider Tablosu:

| YILLAR                      | 2011  |       | 2012  |        | 2013  |       |
|-----------------------------|-------|-------|-------|--------|-------|-------|
|                             | GELİR | GİDER | GELİR | GİDER  | GELİR | GİDER |
| HARCAMA KALEMLERİ           |       |       |       |        |       |       |
| Temizlik                    |       | 2000  |       | 2200   |       | 2500  |
| Küçük onarım                |       | 10000 |       | 110000 |       | 12000 |
| Bilgisayar harcamaları      |       | 5000  |       | 5500   |       | 6000  |
| Büro makinaları harcamaları |       | 5000  |       | 6000   |       | 6500  |
| Telefon                     | 40000 | 1500  | 46000 | 1600   | 52000 | 1900  |
| Yemek                       |       | -     |       | -      |       | -     |
| Sosyal faaliyetler          |       | 1500  |       | 1700   |       | 1900  |
| Kirtasiye                   |       | 5000  |       | 7000   |       | 8000  |
| Elektrik                    |       | 6000  |       | 6500   |       | 7000  |
| Su                          |       | 3600  |       | 4000   |       | 4500  |
| Vergi harç vs               |       | 1000  |       | 1200   |       | 1500  |
| GENEL                       |       | 35600 |       | 43700  |       | 51600 |

## 2.5.5. İstatistik Veriler

Karşılaştırmalı Öğretmen/Öğrenci Durumu (2014)

| ÖĞRETMEN               | ÖĞRENCİ        |       | OKUL                  |                                      |
|------------------------|----------------|-------|-----------------------|--------------------------------------|
| Toplam öğretmen sayısı | Öğrenci sayısı |       | Toplam öğrenci sayısı | Öğretmen başına düşen öğrenci sayısı |
|                        | Kız            | Erkek |                       |                                      |
| 33                     | 123            | 346   | 469                   | 14                                   |

| Öğrenci Sayısına İlişkin Bilgiler(Geçmiş Yıllar) |      |       |      |       |      |       |
|--|------|-------|------|-------|------|-------|
|  | 2011 |       | 2012 |       | 2013 |       |
|  | Kız  | Erkek | Kız  | Erkek | Kız  | Erkek |
| Öğrenci Sayısı                                   | 105  | 344   | 97   | 409   | 89   | 401   |
| Toplam Öğrenci Sayısı                            | 449  |       | 506  |       | 490  |       |

| Öğrencilerin Ortaöğretime Geçiş Sınavlarındaki Başarılarına İlişkin Bilgiler |      |      |      |
|--|------|------|------|
|  | 2012 | 2013 | 2014 |
|  |      |      |      |

|   | Kız | Erkek | Kız | Erkek | Kız | Erkek |
|---|-----|-------|-----|-------|-----|-------|
| Öğrenci Sayısı                                    |     |       |     |       |     |       |
| Sınava Giren Toplam Öğrenci Sayısı ( Kız +Erkek ) |     |       |     |       |     |       |
| Kazanan öğrenci sayısı                            |     |       |     |       |     |       |
| Genel Başarı Oranı ( % )                          |     |       |     |       |     |       |

Açıklama: Okulumuz ilk defa 2014-2015 Eğitim Öğretim yılı başında sınavla öğrenci almaya başlamıştır

| Yıllara Göre Ortalama Sınıf Mevcutları |      |      | Yıllara Göre Öğretmen Başına Düşen Öğrenci Sayısı |      |      |
|--|------|------|---|------|------|
| 2011                                   | 2012 | 2013 | 2011  | 2012 | 2013 |
| 32                                     | 26   | 25   | 22  | 20   | 16   |

| Öğrencilerin Üniversite Sınavı Başarılarına İlişkin Bilgiler    |      |       |      |       |      |       |
|---|------|-------|------|-------|------|-------|
|   | 2012 |       | 2013 |       | 2014 |       |
|   | Kız  | Erkek | Kız  | Erkek | Kız  | Erkek |
| Öğrenci Sayısı  | 25   | 41    | 23   | 50    | 27   | 59    |
| Sınava Giren Toplam Öğrenci Sayısı ( Kız +Erkek )               | 60   |       | 70   |       | 82   |       |
| Ön Lisans Programlarına Yerleşen Toplam Öğrenci sayısı          | 5    |       | 2    |       | 3    |       |
| Sınavsız Ön Lisans Programlarına Yerleşen Toplam Öğrenci sayısı | 25   |       | 32   |       | 35   |       |
| Lisans Programlarına Yerleşen Toplam Öğrenci Sayısı             | 3    |       | 1    |       | 2    |       |
| Lisans ve Ön Lisans Programına Yerleşen Toplam Öğrenci Sayısı   | 33   |       | 35   |       | 40   |       |

|                          |     |     |       |
|--------------------------|-----|-----|-------|
| Genel Başarı Oranı ( % ) | %55 | %50 | %48,7 |
|--------------------------|-----|-----|-------|

| Sınıf Tekrarı Yapan Öğrenci Sayısı |                       |                                    |
|------------------------------------|-----------------------|------------------------------------|
| Öğretim Yılı                       | Toplam Öğrenci Sayısı | Sınıf Tekrarı Yapan Öğrenci Sayısı |
| 2011-2012                          | 449                   | 23                                 |
| 2012-2013                          | 506                   | 127                                |
| 2013-2014                          | 490                   | 21                                 |

Yerleşim Alanı ve Derslikler

| Yerleşim                      |                              |                               |
|-------------------------------|------------------------------|-------------------------------|
| Toplam Alan (m <sup>2</sup> ) | Bina Alanı (m <sup>2</sup> ) | Bahçe alanı (m <sup>2</sup> ) |
| 13205 m <sup>2</sup>          | 1075 m <sup>2</sup>          | 12130 m <sup>2</sup>          |

| Sosyal Alanlar   |                          |                     |
|------------------|--------------------------|---------------------|
| Tesisin adı      | Kapasitesi (Kişi Sayısı) | Alanı               |
| Kantin           | 50                       | 1000 m <sup>2</sup> |
| Yemekhane        | ---                      | ---                 |
| Toplantı Salonu  | ---                      | ---                 |
| Konferans Salonu | ---                      | ---                 |
| Seminer Salonu   | ---                      | ---                 |

| Spor Tesisleri  |                          |                     |
|-----------------|--------------------------|---------------------|
| Tesisin adı     | Kapasitesi (Kişi Sayısı) | Alanı               |
| Basketbol Alanı | 10                       | 200 m <sup>2</sup>  |
| Futbol Sahası   | 16                       | 3500 m <sup>2</sup> |
| Voleybol Alanı  | 10                       | 200 m <sup>2</sup>  |

## 2.6. GZFT ANALİZİ

| Güçlü Yönler  | Zayıf Yönler   |
|---|--|
| <p>1- Rehberlik hizmetlerinin etkili çalışması</p> <p>2- Okulumuzun köklü bir kurum olması</p> <p>3- Öğretmen kadrosunun güçlü bir ekipten oluşması</p> <p>4- Öğrenci-öğretmen etkileşiminin iyi olması</p> <p>5- Sosyal faaliyetlerin etkililiği ve yeterli ilgiyi görmesi</p> <p>6- Okul-Aile birliğinin etkili çalışmaları</p> | <p>1- Merkezi sınavlardaki başarının istenilen düzeyde olmaması</p> <p>2-Öğrencileri yönlendirme çalışmalarının yeterli düzeyde olmaması</p> <p>3-Veli toplantılarına katılımın istenilen düzeyde olmaması</p> <p>4-Öğrencilerin devamsızlıklarının çok olması</p> <p>5- Bölümlerdeki ekipman ve teçhizatın yeterli olmaması</p> |

| Fırsatlar   | Tehditler   |
|---|---|
| <p>1--Okulun merkeze yakın olması</p> <p>2-Okuldaki bölümlerin yakın okullarda bulunmaması</p> <p>3-Öğretmen kadrosunun tam olması</p> <p>4-Okulun büyük sanayi şehirlerine yakın olması (İzmir, Manisa)</p> <p>5-Yerel yönetimin desteği</p> <p>6-Okulun geniş alana sahip olması.</p> | <p>1-Öğrencilerin ilköğretim başarı oranları</p> <p>2-Bölgede çok fazla alkol tüketilmesi</p> <p>3-Turizmin olumsuz etkileri</p> <p>4-Finansal sorunlar</p> <p>5-Medya yoluyla yapılan bazı yayınların öğrenciler üzerindeki olumsuz etkileri</p> <p>6-Öğrenci sayısının çokluğu</p> <p>7-Okulda spor salonunun bulunmaması</p> |



## 2.7. SORUN ALANLARI

| <b>ÖĞRETMEN GÖRÜŞMELERİNİN SORUN ALANLARINA GÖRE DAĞILIMI</b>                                    | BAYAN | ERKEK |
|--|-------|-------|
| Sosyal-Kültürel faaliyet alanlarının yetersizliği  | 12    | 13    |
| Uygulamalı meslek derslerine ait Atölye ve Laboratuvarların yetersiz ve donanımının eksik olması | 7     | 4     |
| Öğrencilerin okula gelirken önceki kurumdan eksik beceri ve bilgi ile gelmesi                    | 12    | 12    |
| Okulun Fiziki yapısının yetersiz olması  | 11    | 20    |
| Okul Spor Alanlarının eksik donanımlı ve yetersiz olması   | 10    | 10    |
| Okulun turizm bölgesinde yer alması  | 9     | 15    |
| <b>ÖĞRENCİ GÖRÜŞMELERİNİN SORUN ALANLARINA GÖRE DAĞILIMI</b>                                     | KIZ   | ERKEK |
| Sağlık Sorunları   | 65    | 81    |
| Okulla ilgili sorunlar   | 23    | 34    |
| Aile ile ilgili sorunlar   | 42    | 58    |
| Kişisel sorunlar   | 53    | 64    |
| Arkadaşlık İlişkilerine Dayalı Sorunlar  | 41    | 89    |
| Sosyo-Ekonomik Sorunlar  | 65    | 155   |
| Diğer (Belirtiniz) Bazı öğrencilerle birden fazla sorun başlığında görüşmeler yapılmıştır.       | 70    | 208   |
| <b>VELİ GÖRÜŞMELERİNİN SORUN ALANLARINA GÖRE DAĞILIMI</b>  | BAYAN | ERKEK |
| Sağlık Sorunları   | 15    | 32    |
| Okulla ilgili sorunlar   | 12    | 28    |
| Aile ile ilgili sorunlar   | 18    | 21    |
| Kişisel sorunlar   | 12    | 20    |
| Sosyo-Ekonomik Sorunlar  | 35    | 31    |
| Diğer (Belirtiniz) Bazı öğrencilerle birden fazla sorun başlığında görüşmeler yapılmıştır.       | 25    | 36    |

# 3. BÖLÜM

## GELECEĞE YÖNELİM

---

### 3.1. MİSYON

*Mesleki ve Teknik Eğitimde; Sürekli gelişen, yaratıcılığı ve yenilikleri destekleyen özgüveni yüksek, ülkesine yararlı bireyler yetiştiren örnek okul olmak.*

### 3.2. VİZYON

*Milli Eğitim Temel Kanunu çerçevesinde; Bilgilerini insanlık yararına kullanan yapıcı ve yaratıcı düşünen, öğrenmeyi öğrenen, nitelikli bireyler yetiştirmektedir.*

### 3.3. İLKELER VE TEMEL DEĞERLER

#### İLKELERİMİZ

- Atatürk'ün ilkeleri temel ilkelerimizdir.
- Bilimsel ve laik olmak çağdaş olmanın gereğidir.
- Eğitim ve öğretimde sonuç değil süreç önemlidir.
- Her öğrenci kendine özgüdür, farklı kişisel özelliklere sahiptir, bu nedenle, bireysel özelliklerine öğrenebilir ve eğitilebilir.
- Kurum olarak varlık nedenimiz, öğrenci-veli, çalışan ve çevrenin beklentilerine yanıt vermektir.
- Kaynakları verimli kullanarak, yenilenerek gelişmek en temel amacımızdır.
- Yaşam boyu eğitime inanırız.
- Kişilikler notla değerlendirilmez daha üstün tutulur.
- Erdemli insan görevini bilen ve yapandır.

#### DEĞERLERİMİZ

- Adalet, eşitlik, özgürlük, hoşgörü, saygı ve sevgi gibi evrensel değerler; bizim temel değerlerimizdir.
- Başarı bir alışkanlıktır ve ömür boyu süren bir yolculuktur.
- Öğrenci tüm faaliyetlerin merkezidir.
- Sürekli ve yüksek moral, emeğin gördüğü karşılığın bir ürünüdür.
- Elinden geleni yapma yerine, işin gereğini yapma anlayışı esastır.
- Sürekli değişim, kesintisiz öğrenmeyi gerektirir.
- Öğrenen okul olmak, bir tercih değil; mecburiyettir.
- Başarısızlık, mazereti olan insanların yarattığı bir sonuçtur.
- Beklentileri karşılama, kalite göstergesidir.
- İç disiplin ve özgüven hayat tarzıdır.

## TEMA1: EĞİTİM ÖĞRETİM HİZMETLERİ

**Stratejik Amaç 1.**  
EĞİTİM ÖĞRETİM KALİTEMİZİ ARTTIRMAK.

**Stratejik Hedef 1.1.** Üniversite sınavını kazanan öğrenci sayısını her yıl bir önceki yıla göre %5 arttırmak.

### PERFORMANS GÖSTERGELERİ

| SAM | 1      | PERFORMANS GÖSTERGELERİ                                    | PERFORMANS HEDEFLERİ |      |          |                       |      |      |      |      |   |
|-----|--------|--|----------------------|------|----------|-----------------------|------|------|------|------|---|
|     |        |  | Önceki Yıllar        |      | Cari Yıl | Sonraki Yıl Hedefleri |      |      |      |      | SP Dönemi Hedefi  |
|     |        |  | 2012                 | 2013 | 2014     | 2015                  | 2016 | 2017 | 2018 | 2019 |   |
| SH  | 1      |  |                      |      |          |                       |      |      |      |      |   |
| PG  | 1.1.1. | Bilgilendirilen öğrenci sayısı,                            | 60                   | 65   | 60       | 70                    | 65   | 70   | 70   | 75   | Sınav sistemi hakkında tüm öğrencilerimizi, özellikle son sınıf öğrencileri bilgilendirmek                          |
| PG  | 1.1.2. | LGS ve LYS' ye hazırlık kurslarına katılan öğrenci sayısı, | --                   | --   | 25       | 30                    | 30   | 35   | 40   | 45   | YGS ve LYS' ye hazırlık kurslarına öğrencileri teşvik etmek   |
| PG  | 1.1.3. | Gezilen iş yeri sayısı ve görüşülen meslek eleman sayısı,  | 5                    | 6    | 8        | 10                    | 9    | 10   | 10   | 10   | Öğrencilerin meslekleri ile ilgili iş yerlerini gezmelerini sağlamak alanları ile ilgili başarılı kişileri tanıtmak |
| PG  | 1.1.4. | Yapılan sınav sayısı                                       | 3                    | 4    | 5        | 7                     | 7    | 8    | 8    | 8    | Okul içi deneme sınavlarının yapılarak ve sonuçlarının duyurulması  |

|    |        |                                     |    |    |    |    |   |   |   |   |                                |
|----|--------|-------------------------------------|----|----|----|----|---|---|---|---|--------------------------------|
| PG | 1.1.5. | Ziyarete gidilen üniversite sayısı, | -- | -- | -- | -- | 1 | 1 | 1 | 1 | Üniversite gezileri düzenlemek |
|----|--------|-------------------------------------|----|----|----|----|---|---|---|---|--------------------------------|

### FAALİYET VE MALİYETLENDİRME

| FAALİYET VEYA PROJELER  | Sorumlu Birim/Şube/Kişi                                      | Başlama ve Bitiş Tarihi   | MALİYET   |           |           |           |           | Toplam (TL) |
|---|--|---|-----------|-----------|-----------|-----------|-----------|-------------|
|   |  |   | 2015 (TL) | 2016 (TL) | 2017 (TL) | 2018 (TL) | 2019 (TL) |             |
| Öğrencilere YGS ve LYS sınavları hakkında bilgilendirme eğitimi verilecek | Okul idaresi, Rehberlik servisi, Ekip Üyeleri ve öğretmenler | 2015-2019   | --        | --        | --        | --        | --        | --          |
| Yetiştirme kursları açmak.  | Okul idaresi, Rehberlik servisi, Ekip Üyeleri ve öğretmenler | Plan dönemi dahilinde her öğretim yılı başı ve sonu                                 | --        | --        | --        | --        | --        | --          |
| İşyeri gezileri düzenlemek  | Okul idaresi, Rehberlik servisi, Ekip Üyeleri ve öğretmenler | Plan dönemi dahilinde her öğretim yılında bahar aylarında yapılması planlanmaktadır | 500       | 750       | 1000      | 1250      | 1500      | 4000        |
| Okul içi deneme sınavları yapılması                                       | Okul idaresi, Rehberlik servisi, Ekip Üyeleri ve öğretmenler | Her öğretim yılında ayda bir olacak şekilde   | 200       | 250       | 300       | 350       | 400       | 1400        |

## TEMA1: EĞİTİM ÖĞRETİM HİZMETLERİ

**Stratejik Amaç 1.**  
EĞİTİM ÖĞRETİM KALİTEMİZİ ARTTIRMAK.

**Stratejik Hedef 1.2.** Ayda en az 1 kitap okuyan öğrenci sayısını 100 e çıkartmak.

### PERFORMANS GÖSTERGELERİ

| SAM | 1      | PERFORMANS GÖSTERGELERİ       | PERFORMANS HEDEFLERİ |      |          |                       |      |      |      |      |  |
|-----|--------|-------------------------------|----------------------|------|----------|-----------------------|------|------|------|------|--|
|     |        |                               | Önceki Yıllar        |      | Cari Yıl | Sonraki Yıl Hedefleri |      |      |      |      | SP Dönemi Hedefi   |
| SH  | 2      |                               | 2012                 | 2013 | 2014     | 2015                  | 2016 | 2017 | 2018 | 2019 |  |
| PG  | 1.2.1. | Kitap okuyan öğrenci sayısı   |                      |      | 25       | 30                    | 50   | 70   | 80   | 100  | Öğrencileri kitap okumaya özendirici çalışmalar yapılması, |
| PG  | 1.2.2. | Okunan kitap sayısı           | --                   | --   | 3        | 8                     | 12   | 16   | 20   | 25   | Okunan kitap sayısını düzenli artırmak                     |
| PG  | 1.2.3. | Ödüllendirilen öğrenci sayısı | --                   | --   | 5        | 10                    | 15   | 20   | 25   | 30   | En çok kitap okuyan öğrencilerin ödüllendirilmesi,         |

### FAALİYET VE MALİYETLENDİRME

| FAALİYET VEYA PROJELER | Başlama ve | MALİYET |
|------------------------|------------|---------|
|------------------------|------------|---------|

|  | Sorumlu Birim/Şube/Kişi                        | Bitiş Tarihi                              | 2015 (TL) | 2016 (TL) | 2017 (TL) | 2018 (TL) | 2019 (TL) | Toplam (TL) |
|--|--|---|-----------|-----------|-----------|-----------|-----------|-------------|
| Kitap okuma günlerinin düzenlenmesi                  | Rehberlik Servisi ve Sınıf rehber Öğretmenleri | Her öğretim yılında en az dönemde bir gün | 300       | 500       | 750       | 1000      | 1250      | 3800        |
| Bir yazarı okula davet ederek Konferans düzenlenecek | Okul Müdürü                                    | Her Öğretim yılında                       | --        | --        | 1000      | 1250      | 1500      | 3750        |

### TEMA1: EĞİTİM ÖĞRETİM HİZMETLERİ

#### Stratejik Amaç 2.

Okulumuzdaki öğrencilere olumlu davranışlar kazandırmak.

#### Stratejik Hedef 2.1.

Okulumuzdaki öğrencilerin %50'inin sportif ve kültürel faaliyetlere katılımını sağlamak.

### PERFORMANS GÖSTERGELERİ

| SAM | 2      | PERFORMANS GÖSTERGELERİ   | PERFORMANS HEDEFLERİ |      |          |                       |      |      |      |      |                  |
|-----|--------|---|----------------------|------|----------|-----------------------|------|------|------|------|------------------|
|     |        |   | Önceki Yıllar        |      | Cari Yıl | Sonraki Yıl Hedefleri |      |      |      |      | SP Dönemi Hedefi |
|     |        |   | 2012                 | 2013 | 2014     | 2015                  | 2016 | 2017 | 2018 | 2019 |                  |
| SH  | 1      |   |                      |      |          |                       |      |      |      |      |                  |
| PG  | 2.1.1. | Uygulanan anket sayısı  | 2                    | 2    | 2        | 3                     | 3    | 4    | 4    | 4    |                  |
| PG  | 2.1.2. | Okul içinde düzenlenen sosyal, kültürel ve sportif faaliyet sayıları, | 4                    | 5    | 5        | 6                     | 7    | 8    | 9    | 10   |                  |
| PG  | 2.1.3. | Düzenlenen faaliyetlere katılan öğrenci sayıları,                     | 90                   | 90   | 100      | 110                   | 120  | 150  | 160  | 180  |                  |



## FAALİYET VE MALİYETLENDİRME

| FAALİYET VEYA PROJELER                               | Sorumlu Birim/Şube/Kişi         | Başlama ve Bitiş Tarihi                | MALİYET   |           |           |           |           | Toplam (TL) |
|--|---------------------------------|--|-----------|-----------|-----------|-----------|-----------|-------------|
|  |                                 |  | 2015 (TL) | 2016 (TL) | 2017 (TL) | 2018 (TL) | 2019 (TL) |             |
| Futbol turnuvası düzenlenmesi                        | Beden Eğitim Öğretmeni          | Eğitim Öğretim Yılı'nın son iki ayında | 200       | 300       | 350       | 400       | 450       | 1700        |
| Voleybol turnuvası düzenlenmesi                      | Beden Eğitim Öğretmeni          | Eğitim Öğretim Yılı'nın son iki ayında | 200       | 300       | 350       | 400       | 450       | 1500        |
| Satranç turnuvası düzenlenmesi                       | Rehberlik Öğretmeni Okul Müdürü | Eğitim Öğretim Yılı'nın son iki ayında | 100       | 120       | 140       | 170       | 200       | 730         |
| Şiir ve kompozisyon yarışması düzenlenmesi           | Edebiyat Öğretmenleri           | Eğitim Öğretim Yılı'nın ilk döneminde  | 100       | 110       | 125       | 150       | 175       | 660         |
| Müzik Korusu Kurulacaktır.                           | Müzik Öğretmeni                 | Eğitim Öğretim yılı boyunca            | 100       | 110       | 125       | 150       | 175       | 660         |
| Başarılı takımlar ve öğrenciler ödüllendirilecektir. | Okul Aile Birliği Okul Müdürü   | Yıl Boyunca                            | 500       | 1500      | 2000      | 2500      | 2750      | 8250        |

## TEMA1: EĞİTİM ÖĞRETİM HİZMETLERİ

### Stratejik Amaç 3.

Mesleki eğitime olumlu bakış açısı geliştirmek.

### Stratejik Hedef 3.1.

Çevrenin okulumuza ve Mesleki- Teknik Eğitime bakışındaki önyargıları gidermek, okulumuzun yerel çevreye tanıtımını sağlamak için yılda 2 tane sergi ve kermes düzenlemek.

| SAM | 3      | PERFORMANS GÖSTERGELERİ | PERFORMANS HEDEFLERİ |      |          |                       |      |      |      |      |                  |
|-----|--------|-------------------------|----------------------|------|----------|-----------------------|------|------|------|------|------------------|
|     |        |                         | Önceki Yıllar        |      | Cari Yıl | Sonraki Yıl Hedefleri |      |      |      |      | SP Dönemi Hedefi |
|     |        |                         | 2012                 | 2013 | 2014     | 2015                  | 2016 | 2017 | 2018 | 2019 |                  |
| SH  | 1      |                         | --                   | --   | --       | --                    | --   | 1    | 1    | 2    | 4                |
| PG  | 3.1.1. | Yapılan sergi sayısı    | --                   | --   | --       | --                    | --   | 1    | 1    | 2    | 4                |

|    |        |  |    |    |    |    |    |      |      |      |      |
|----|--------|--|----|----|----|----|----|------|------|------|------|
| PG | 3.1.2. | Sergiye katılan katılımcı ve veli sayısı         | -- | -- | -- | -- | -- | 500  | 700  | 1000 | 2250 |
| PG | 3.1.3. | Kermesten Okul Aile Birliğinin elde ettiği gelir | -- | -- | -- | -- | -- | 1000 | 1250 | 2000 | 4250 |

### FAALİYET VE MALİYETLENDİRME

| FAALİYET VEYA PROJELER   | Sorumlu Birim/Şube/Kişi      | Başlama ve Bitiş Tarihi | MALİYET   |           |           |           |           | Toplam (TL) |
|--|------------------------------|-------------------------|-----------|-----------|-----------|-----------|-----------|-------------|
|  |                              |                         | 2015 (TL) | 2016 (TL) | 2017 (TL) | 2018 (TL) | 2019 (TL) |             |
| Öğrenciler, danışman öğretmenleriyle birlikte sergilenecek ürünleri tasarlayacaktır. | Alan şefleri ve öğretmenleri | Yıl boyunca             | --        | --        | 250       | 300       | 400       | 1050        |

### TEMA1: EĞİTİM ÖĞRETİM HİZMETLERİ

#### Stratejik Amaç 4.

İş hayatının ihtiyacı olan kalifiye işgücünü yetiştirmek ve istihdam oranını artırmak.

#### Stratejik Hedef 4.1

Mezun olan öğrencilerin ilgili sektörle işbirliği yapılarak istihdam oranını % 80'e çıkarmak.

### PERFORMANS GÖSTERGELERİ

| SAM | 4      | PERFORMANS GÖSTERGELERİ                       | PERFORMANS HEDEFLERİ |      |          |                       |      |      |      |      | SP Dönemi Hedefi |
|-----|--------|---|----------------------|------|----------|-----------------------|------|------|------|------|------------------|
|     |        |   | Önceki Yıllar        |      | Cari Yıl | Sonraki Yıl Hedefleri |      |      |      |      |                  |
|     |        |   | 2012                 | 2013 | 2014     | 2015                  | 2016 | 2017 | 2018 | 2019 |                  |
| SH  | 1      |   |                      |      |          |                       |      |      |      |      |                  |
| PG  | 4.1.1  | Mezun olan öğrenci sayısı                     | 88                   | 78   | 104      | 116                   | 106  | 84   | 80   | 80   |                  |
| PG  | 4.1.2. | İşe yerleşen öğrenci sayısı                   | 18                   | 20   | 20       | 20                    | 30   | 50   | 55   | 64   |                  |
| PG  | 4.1.3. | Sektör temsilcileriyle yapılan görüşme sayısı | 1                    | 1    | 1        | 3                     | 3    | 4    | 4    | 4    |                  |

### FAALİYET VE MALİYETLENDİRME

| FAALİYET VEYA PROJELER  | Sorumlu Birim/Şube/Kişi | Başlama ve Bitiş Tarihi     | MALİYET   |           |           |           |           | Toplam (TL) |
|---|-------------------------|-----------------------------|-----------|-----------|-----------|-----------|-----------|-------------|
|   |                         |                             | 2015 (TL) | 2016 (TL) | 2017 (TL) | 2018 (TL) | 2019 (TL) |             |
| Mezun günleri düzenleyerek sektör temsilcilerini davet etmek. | Okul Müdürü             | Eğitim öğretim yılı sonunda | 500       | 750       | 1000      | 1250      | 1500      | 5000        |

### TEMA2:EĞİTİME DESTEK HİZMETLERİ

#### Stratejik Amaç 5.

Okulumuzun fiziki yapısının iyileştirilebilmek.

#### Stratejik Hedef 5.1.

Okulumuza 4 adet yeni elektrik atölyesi kazandırmak.

### PERFORMANS GÖSTERGELERİ

| SAM | 5      | PERFORMANS GÖSTERGELERİ     | PERFORMANS HEDEFLERİ |      |          |                       |      |      |      |      |                  |
|-----|--------|-----------------------------|----------------------|------|----------|-----------------------|------|------|------|------|------------------|
|     |        |                             | Önceki Yıllar        |      | Cari Yıl | Sonraki Yıl Hedefleri |      |      |      |      | SP Dönemi Hedefi |
|     |        |                             | 2012                 | 2013 | 2014     | 2015                  | 2016 | 2017 | 2018 | 2019 |                  |
| PG  | 5.1.1. | Kazandırılan atölye sayısı. | --                   | ---  | ---      | ---                   | ---  | ---  | 2    | 2    | 4                |

### FAALİYET VE MALİYETLENDİRME

| FAALİYET VEYA PROJELER                | Sorumlu Birim/Şube/Kişi | Başlama ve Bitiş Tarihi | MALİYET   |           |           |           |           |             |
|---------------------------------------|-------------------------|-------------------------|-----------|-----------|-----------|-----------|-----------|-------------|
|                                       |                         |                         | 2015 (TL) | 2016 (TL) | 2017 (TL) | 2018 (TL) | 2019 (TL) | Toplam (TL) |
| Genel bütçeden ödenek talep edilecek. | Okul Müdürü             | Plan dönemi boyunca     | --        | --        | -         | 400 000   | 425000    | 825 000     |

### TEMA2:EĞİTİME DESTEK HİZMETLERİ

#### Stratejik Amaç 6.

Okulumuzun fiziki yapısının iyileştirilebilmek.

#### Stratejik Hedef 6.1.

Okulumuzun bahçesine oyun alanları eklendikten sonra geri kalan 5 dönümüne asfalt dökebilmek.

## PERFORMANS GÖSTERGELERİ

| SAM | 6      | PERFORMANS GÖSTERGELERİ            | PERFORMANS HEDEFLERİ |      |          |                       |      |      |         |      |                  |
|-----|--------|------------------------------------|----------------------|------|----------|-----------------------|------|------|---------|------|------------------|
|     |        |                                    | Önceki Yıllar        |      | Cari Yıl | Sonraki Yıl Hedefleri |      |      |         |      | SP Dönemi Hedefi |
|     |        |                                    | 2012                 | 2013 | 2014     | 2015                  | 2016 | 2017 | 2018    | 2019 |                  |
| SH  | 1      |                                    |                      |      |          |                       |      |      |         |      |                  |
| PG  | 6.1.1. | Spor alanı sayısı                  | 1                    | -    | -        | -                     | -    | -    | 1       | -    | 1                |
| PG  | 6.1.2. | Bahçeye dökülen asfalt metrekaresi | -                    | -    | -        | -                     | -    | -    | 5 Dönüm | -    | 5 Dönüm          |

## FAALİYET VE MALİYETLENDİRME

| FAALİYET VEYA PROJELER   | Sorumlu Birim/Şube/Kişi           | Başlama ve Bitiş Tarihi | MALİYET   |           |           |           |           | Toplam (TL) |
|--|-----------------------------------|-------------------------|-----------|-----------|-----------|-----------|-----------|-------------|
|  |                                   |                         | 2015 (TL) | 2016 (TL) | 2017 (TL) | 2018 (TL) | 2019 (TL) |             |
| Belediye ile görüşmeler yapılacak  | Okul İdaresi ve Okul Aile Birliği | Plan dönemi boyunca     | -         | -         | -         | -         | -         | -           |
| Hayırseverleri ve yerel imkanları harekete geçirecek görüşmeler yaparak onların dikkatleri konu üzerine çekilecek. | Okul İdaresi ve Okul Aile Birliği | Plan dönemi boyunca     | -         | -         | -         | -         | -         | -           |

**MUMCULAR SİTARE ÖZKAN ÇOK PROGRAMLI ANADOLU LİSESİ STRATEJİK PLANI  
2015 YILI EYLEM PLANI**

| Amaç No                                | STRATEJİK AMAÇLAR                                     | STRATEJİK HEDEFLER  | FAALİYETLER VEYA PROJELER | MEVCUT DURUM   | PERFORMANS GÖSTERGELERİ  | SORUMLU KİŞİLER / KURUMLAR | BÜTÇE | KAYNAKLAR                          | ZAMANLAMA (FAALİYET-PROJELERİN BAŞLAYIŞ-BİTİŞYILI) |      |       |       |         |        |         |       |      |       |        |      |      |      |      |   |
|--|---|---|---------------------------|--|--|----------------------------|-------|------------------------------------|--|------|-------|-------|---------|--------|---------|-------|------|-------|--------|------|------|------|------|---|
|  |   |   |                           |  |  |                            |       |                                    | ŞUBAT  | MART | NISAN | MAYIS | HAZİRAN | TEMMUZ | AĞUSTOS | EYLÜL | EKİM | KASIM | ARALIK | 2011 | 2012 | 2013 | 2014 |   |
| 1-Eğitim öğretim kalitemizi arttırmak. | 1.1- Üniversite sınavını kazanan öğrenci sayısını her | 1.1.1-Sınav sistemi ve Sınavsız geçiş sistemi hakkında tüm öğrencilerimizi, özellikle son sınıf öğrencileri bilgilendirmek, | Yetersiz                  | 1.1.1-Bilgilendirilen öğrenci sayısı                             | <ul style="list-style-type: none"> <li>Okul idaresi</li> <li>Rehberlik servisi</li> <li>Ekip Üyeleri ve öğretmenler</li> </ul> | *                          | *     | *                                  | *  | *    | *     | *     | *       | *      | *       | *     | *    | *     | *      | *    | *    | *    |      |   |
|  |   | 1.1.2-LGS ve LYS' ye hazırlık kurslarına öğrencileri teşvik etmek,  | Yetersiz                  | 1.1.2-LGS ve LYS' ye hazırlık kurslarına katılan öğrenci sayısı, | <ul style="list-style-type: none"> <li>Okul idaresi</li> <li>Rehberlik servisi</li> <li>Ekip Üyeleri ve öğretmenler</li> </ul> | *                          | *     | *                                  | *  | *    | *     | *     | *       | *      | *       | *     | *    | *     | *      | *    | *    | *    | *    |   |
|  |   | 1.1.3-Öğrencilerin meslekleri ile ilgili iş yerlerini gezmelerini sağlamak alanları ile ilgili başarılı kişileri tanıtmak,  | Yetersiz                  | 1.1.3-Gezilen iş yeri sayısı ve görüşülen meslek elemanı sayısı, | <ul style="list-style-type: none"> <li>Okul idaresi</li> <li>Rehberlik servisi</li> <li>Ekip Üyeleri ve öğretmenler</li> </ul> |                            | *     |                                    |  |      |       |       |         |        |         |       | *    | *     | *      | *    | *    | *    | *    |   |
|  |   | 1.1.4-Okul içi deneme sınavlarının yapılarak ve sonuçlarının duyurulması  | Yetersiz                  | 1.1.4-Yapılan sınav sayısı ve başarı ortalaması,                 | <ul style="list-style-type: none"> <li>Okul idaresi</li> <li>Rehberlik servisi</li> <li>Ekip Üyeleri ve öğretmenler</li> </ul> | 4000                       |       |                                    |  |      |       |       |         |        |         |       | *    | *     | *      | *    | *    | *    | *    | * |
|  |   |   |                           |  |  |                            |       | -Genel Bütçe<br>-Okul aile Birliği |  |      |       |       |         |        |         |       |      |       |        |      |      |      |      |   |

| Amaç No | STRATEJİK AMAÇLAR                     | STRATEJİK HEDEFLER  | FAALİYETLER VEYA PROJELER   | MEVCUT DURUM | PERFORMANS GÖSTERGELERİ  | SORUMLU KİŞİLER / KURUMLAR   | BÜTÇE | KAYNAKLAR | ZAMANLAMA (FAALİYET-PROJELERİN BAŞLAYIŞ-BİTİŞ YILI) |       |      |       |       |         |        |         |       |      |       |        |      |      |      |      |
|---------|---------------------------------------|---|---|--------------|--|--|-------|-----------|---|-------|------|-------|-------|---------|--------|---------|-------|------|-------|--------|------|------|------|------|
|         |                                       |   |   |              |  |  |       |           | OCAK  | ŞUBAT | MART | NİSAN | MAYIS | HAZİRAN | TEMMUZ | AĞUSTOS | EYLÜL | EKİM | KASIM | ARALIK | 2011 | 2012 | 2013 | 2014 |
|         |                                       | Yıl %5 arttırmak  | 1.1.5-Üniversite gezileri düzenlemek,   | Yetersiz     | 1.1.5- Ziyarete gidilen üniversite sayısı  | <ul style="list-style-type: none"> <li>Okul idaresi</li> <li>Rehberlik servisi</li> <li>Ekip Üyeleri ve öğretmenler</li> </ul> | 7000  |           |   |       |      |       |       |         |        |         |       |      |       | *      | *    | *    | *    |      |
|         |                                       |   |   |              |  |  |       |           |   |       |      |       |       |         |        |         |       |      |       |        |      |      |      |      |
|         | 1-Eğitim öğretim kalitemizi arttırmak | 1.2-Sınavla yüksek öğrenime yerleşme olasılığı düşük olan öğrencilerin sınavsız geçişe yönlendirme k. | 1.2.1-Her yıl son sınıfta sınavsız geçiş programı ile ilgili bir rehberlik grubu oluşturmak,  | Yok          | 1.2.1-Sınavsız geçişe yönlendirilen ve geçiş yapan öğrenci sayısı  | <ul style="list-style-type: none"> <li>Okul idaresi</li> <li>Rehberlik servisi</li> <li>Ekip Üyeleri ve öğretmenler</li> </ul> | ---   |           |   |       |      |       |       |         |        |         |       |      |       |        | *    | *    | *    | *    |
|         |                                       |   | 1.2.2-Sınavsız geçiş sistemi ile ilgili bilgilendirme toplantıları yapmak,  | Yetersiz     | 1.2.2-Bilgilendirme toplantısı sayısı ve katılımcı sayısı,   | <ul style="list-style-type: none"> <li>Okul idaresi</li> <li>Rehberlik servisi</li> <li>Ekip Üyeleri ve öğretmenler</li> </ul> | ---   |           |   |       | *    | *     | *     | *       |        |         |       |      |       |        | *    | *    | *    | *    |
|         |                                       |   | 1.2.3-Sınavsız geçiş sistemi ile üniversiteye yerleşmiş öğrencilerimizin deneyimlerini son sınıf öğrencileri ile paylaşmalarını sağlayacakları toplantılar düzenlemek | Yetersiz     | 1.2.3-Sınavsız geçişten yararlanarak üniversiteye yerleşen mezunlarımızla yapılan toplantı ve katılımcı sayısı | <ul style="list-style-type: none"> <li>Okul idaresi</li> <li>Rehberlik servisi</li> <li>Ekip Üyeleri ve öğretmenler</li> </ul> | ---   |           |   |       | *    | *     | *     | *       |        |         |       |      |       |        | *    | *    | *    | *    |



| Amaç No | STRATEJİK AMAÇLAR                      | STRATEJİK HEDEFLER  | FAALİYETLER VEYA PROJELER   | MEVCUT DURUM | PERFORMANS GÖSTERGELERİ   | SORUMLU KİŞİLER / KURUMLAR   | BÜTÇE | KAYNAKLAR | ZAMANLAMA (FAALİYET-PROJELERİN BAŞLAYIŞ-BİTİŞYILI) |       |      |       |       |         |        |         |       |      |       |        |      |      |      |      |   |
|---------|--|---|---|--------------|---|--|-------|-----------|--|-------|------|-------|-------|---------|--------|---------|-------|------|-------|--------|------|------|------|------|---|
|         |  |   |   |              |   |  |       |           | OCAK   | ŞUBAT | MART | NISAN | MAYIS | HAZİRAN | TEMMUZ | AĞUSTOS | EYLÜL | EKİM | KASIM | ARALIK | 2011 | 2012 | 2013 | 2014 |   |
|         | 1-Eğitim öğretim kalitemizi arttırmak. | 1.3-Öğrenci başına aylık kitap okuma sayısını her ay1 kitap artırabilmek. | 1.3.1-Öğrencileri kitap okumaya özendirici çalışmalar yapılması,        | Yetersiz     | 1.3.1-Kitap okuyan öğrenci sayısı, okunan kitap sayısı<br>Düzenlenen konferans ve katılımcı sayısı<br>Sınıflarda yapılan sunum sayısı | • Okul idaresi<br>• Rehberlik servisi<br>• Ekip Üyeleri ve öğretmenler | ---   |           |  | *     | *    | *     | *     | *       | *      | *       | *     | *    | *     | *      | *    | *    | *    | *    | * |
|         |  |   | 1.3.2.Öğrencilere hızlı okuma ve anlama ile ilgili konferans verilmesi, | Yetersiz     | 1.3.2-Kitap okuyan öğrenci sayısı, okunan kitap sayısı<br>Düzenlenen konferans ve katılımcı sayısı<br>Sınıflarda yapılan sunum sayısı | • Okul idaresi<br>• Rehberlik servisi<br>• Ekip Üyeleri ve öğretmenler | ----- |           |  |       |      |       |       |         |        |         |       |      |       |        |      |      |      |      |   |

| Amaç No | STRATEJİK AMAÇLAR | STRATEJİK HEDEFLER                                 | FAALİYETLER VEYA PROJELER   | MEVCUT DURUM | PERFORMANS GÖSTERGELERİ                                | SORUMLU KİŞİLER / KURUMLAR   | BÜTÇE | KAYNAKLAR   | ZAMANLAMA (FAALİYET-PROJELERİN BAŞLAYIŞ-BİTİŞYILI) |       |      |       |       |         |        |         |       |      |       |        |      |      |      |      |   |
|---------|-------------------|--|---|--------------|--|--|-------|---|--|-------|------|-------|-------|---------|--------|---------|-------|------|-------|--------|------|------|------|------|---|
|         |                   |  |   |              |  |  |       |   | OCAK   | ŞUBAT | MART | NİSAN | MAYIS | HAZİRAN | TEMMUZ | AĞUSTOS | EYLÜL | EKİM | KASIM | ARALIK | 2011 | 2012 | 2013 | 2014 |   |
|         |                   |  | 1.3.3-Öğrencilerin okudukları kitapların özetlerinin sınıflarda sunulması     | Yetersiz     | 1.3.3-Ödüllendirilen öğrenci sayısı                    | • Okul idaresi<br>• Rehberlik servisi<br>• Ekip Üyeleri ve öğretmenler | ...   |   |  | *     | *    | *     | *     | *       | *      | *       | *     | *    | *     | *      | *    | *    | *    | *    | * |
|         |                   |  | 1.3.4-En çok kitap okuyan öğrencilerin ödüllendirilmesi,                      | Yetersiz     | 1.3.4-Kitap okuyan öğrenci sayısı, okunan kitap sayısı | • Okul idaresi<br>• Rehberlik servisi<br>• Ekip Üyeleri ve öğretmenle  | 32000 | -Genel Bütçe<br>-Okul aile Birliği<br>-Kira gelirleri |  | *     | *    | *     | *     | *       | *      | *       | *     | *    | *     | *      | *    | *    | *    | *    | * |
|         |                   |  | 2.1.1-Okulumuzun bulunduğu bölgeye bakan emniyet birimi ile işbirliği yapmak, | Mevcut       | 2.1.1-Azalan Olumsuz davranış sayısı                   | • Okul idaresi<br>• Rehberlik servisi<br>• Ekip Üyeleri ve öğretmenler |       |   |  | *     | *    | *     | *     | *       | *      | *       | *     | *    | *     | *      | *    | *    | *    | *    | * |
|         |                   | 2.1-Okul dışında olumsuz davranışlarda n etkilenen | 2.1.2-Karşılaşılan olumsuz davranışlarla ilgili durumların okul               |              |  | • Okul idaresi<br>• Rehberlik servisi                                  |       |   |  | *     | *    | *     | *     | *       | *      | *       | *     | *    | *     | *      | *    | *    | *    | *    | * |

|  |                                       |   |          |  |  |  |  |   |   |   |   |   |   |   |   |   |   |   |   |   |   |   |   |   |   |   |
|--|---------------------------------------|---|----------|--|--|--|--|---|---|---|---|---|---|---|---|---|---|---|---|---|---|---|---|---|---|---|
|  | öğrenci sayısını her yıl %5 azaltmak. | idaresine ve ilgili birimlere bildirilmesinin önemini toplantılarla öğrencilere anlatmak, | Mevcut   | 2.1.2-Öğrenci ve velilerle yapılan Toplantı sayısı ve katılımcı sayısı | • Ekip Üyeleri ve öğretmenler  |  |  |   |   |   |   |   |   |   |   |   |   |   |   |   |   |   |   |   |   |   |
|  |                                       | 2.1.3-Olumsuz davranışların zararları hakkında öğrenci ve velilere seminerler düzenlemek, | yetersiz | 2.1.3-Yapılan seminer ve seminere katılan öğrenci sayısı               | • Okul idaresi<br>• Rehberlik servisi<br>• Ekip Üyeleri ve öğretmenler |  |  |   |   |   |   |   |   | * |   |   |   |   | * |   | * | * | * | * | * | * |
|  |                                       | 2.1.4-Davranışını düzeltken öğrencileri ödüllendirmek,                                    | yetersiz | 2.1.4-Ödüllendirilen öğrenci sayısı                                    | • Okul idaresi<br>• Rehberlik servisi<br>• Ekip Üyeleri ve öğretmenler |  |  | * | * | * | * | * | * | * | * | * | * | * | * | * | * | * | * | * | * | * |

| Amaç No | STRATEJİK AMAÇLAR                 | STRATEJİK HEDEFLER      | FAALİYETLER VEYA PROJELER  | MEVCUT DURUM | PERFORMANS GÖSTERGELERİ   | SORUMLU KİŞİLER / KURUMLAR                      | BÜTÇE | KAYNAKLAR | ZAMANLAMA (FAALİYET-PROJELERİN BAŞLAYIŞ-BİTİŞYILI) |       |      |       |       |         |        |         |       |      |       |        |      |      |      |      |   |
|---------|-----------------------------------|-------------------------|--|--------------|---|---|-------|-----------|--|-------|------|-------|-------|---------|--------|---------|-------|------|-------|--------|------|------|------|------|---|
|         |                                   |                         |  |              |   |   |       |           | OCAK   | ŞUBAT | MART | NİSAN | MAYIS | HAZİRAN | TEMMUZ | AĞUSTOS | EYLÜL | EKİM | KASIM | ARALIK | 2011 | 2012 | 2013 | 2014 |   |
|         | 3.Okulumuzdaki öğrencilere olumlu | 3.1-Okulumuzda davranış | 3.1.1-Olumsuz davranış gösteren öğrencilerin tespiti ve giderilmesine yönelik çalışmalar yapmak, | Yetersiz     | 3.1.1-Olumsuz davranış gösteren öğrencilerle yapılan toplantı sayısı ve toplantıya katılan öğrenci sayısı | • Okul idaresi<br>• Rehberlik servisi<br>• Ekip |       |           |  | *     | *    | *     | *     | *       | *      | *       | *     | *    | *     | *      | *    | *    | *    | *    | * |

|                         |  |   |          |  |  |  |  |   |   |   |   |   |   |   |   |   |   |   |   |   |   |   |   |
|-------------------------|--|---|----------|--|--|--|--|---|---|---|---|---|---|---|---|---|---|---|---|---|---|---|---|
| davranışlar kazandırmak | bozukluğu olan öğrenci sayısını her yıl %10 azaltmak |   |          |  | Üyeleri ve öğretmenler   |  |  |   |   |   |   |   |   |   |   |   |   |   |   |   |   |   |   |
|                         |  | 3.1.2-Olumsuz davranışların zararları hakkında öğrenci ve velilere seminerler düzenlemek,   | Yetersiz | 3.1.2-Düzenlenen seminer ve katılan veli, öğrenci sayısı | <ul style="list-style-type: none"> <li>Okul idaresi</li> <li>Rehberlik servisi</li> <li>Ekip Üyeleri ve öğretmenler</li> </ul> |  |  |   | * | * |   |   |   |   |   | * | * | * | * | * | * | * |   |
|                         |  | 3.1.3-Öğrencileri olumsuz davranışlara yönelten sebepleri yok etmek için çalışmalar yapmak, | Yetersiz | 3.1.3-Rehberlik yapılan öğrenci sayısı,                  | <ul style="list-style-type: none"> <li>Okul idaresi</li> <li>Rehberlik servisi</li> <li>Ekip Üyeleri ve öğretmenler</li> </ul> |  |  | * | * | * | * | * | * | * | * | * | * | * | * | * | * | * | * |
|                         |  | 3.1.4-Davranışlarını düzelten öğrencileri ödüllendirmek                                     | Yetersiz | 3.1.4-Ödüllendirilen öğrenci sayısı                      | <ul style="list-style-type: none"> <li>Okul idaresi</li> <li>Rehberlik servisi</li> <li>Ekip Üyeleri ve öğretmenler</li> </ul> |  |  | * | * | * | * | * | * | * | * | * | * | * | * | * | * | * | * |

|      |  |  |              |  |  |       |  |  |
|------|--|--|--------------|--|--|-------|--|--|
| Amaç |  |  | MEVCUT DURUM |  |  | BÜTÇE |  | ZAMANLAMA (FAALİYET-PROJELERİN BAŞLAYIŞ-BİTİŞYILI) |
|------|--|--|--------------|--|--|-------|--|--|

| STRATEJİK AMAÇLAR   | STRATEJİK HEDEFLER   | FAALİYETLER VEYA PROJELER   | PERFORMANS GÖSTERGELERİ | SORUMLU KİŞİLER / KURUMLAR  | KAYNAKLAR  | OCAK | ŞUBAT | MART | NISAN | MAYIS | HAZİRAN | TEMMUZ | AĞUSTOS | EYLÜL | EKİM | KASIM | ARALIK | 2011 | 2012 | 2013 | 2014 |
|---|--|---|-------------------------|---|--|------|-------|------|-------|-------|---------|--------|---------|-------|------|-------|--------|------|------|------|------|
|   |  |   |                         |   |  |      |       |      |       |       |         |        |         |       |      |       |        |      |      |      |      |
| 3.Okulumuzdaki öğrencilere olumlu davranışlar kazandırmak | 3.2.- Okulumuzdaki öğrencilerin %50'inin sportif ve kültürel faaliyetlere katılımını sağlamak. | 3.2.1-Sene başında öğrencilerin yetenekleri olduğu alanları tespit etmek,           | Yetersiz                | 3.2.1-Her öğrencinin bir faaliyete katılmasını sağlamak,                    | Okul idaresi<br>Rehberlik servisi<br>Ekip Üyeleri ve öğretmenler |      |       |      |       |       |         |        |         | *     | *    |       | *      | *    | *    | *    | *    |
|   |  | 3.2.2-Okul içinde yapılacak sosyal, kültürel ve sportif faaliyetleri organize etmek | Yetersiz                | 3.2.2-Okul içinde düzenlenen sosyal, kültürel ve sportif faaliyet sayıları, | Okul idaresi<br>Rehberlik servisi<br>Ekip Üyeleri ve öğretmenler |      |       |      |       |       |         |        |         | *     | *    |       | *      | *    | *    | *    | *    |
|   |  | 3.2.3-Her öğrencinin bir faaliyete katılmasını sağlamak,                            | Yetersiz                | 3.2.3-Düzenlenen faaliyetlere katılan öğrenci sayıları,                     | Okul idaresi<br>Rehberlik servisi<br>Ekip Üyeleri ve öğretmenler |      | *     | *    | *     | *     | *       | *      | *       | *     | *    | *     | *      | *    | *    | *    | *    |

| Amaç No                        | STRATEJİK AMAÇLAR | STRATEJİK HEDEFLER  | FAALİYETLER VEYA PROJELER  | MEVCUT DURUM | PERFORMANS GÖSTERGELERİ  | SORUMLU KİŞİLER / KURUMLAR   | BÜTÇE | KAYNAKLAR | ZAMANLAMA (FAALİYET-PROJELERİN BAŞLAYIŞ-BİTİŞİYİLİ) |       |      |       |       |         |        |         |       |      |       |        |      |      |      |      |   |   |   |   |
|--------------------------------|-------------------|---|--|--------------|--|--|-------|-----------|---|-------|------|-------|-------|---------|--------|---------|-------|------|-------|--------|------|------|------|------|---|---|---|---|
|                                |                   |   |  |              |  |  |       |           | OCAK  | ŞUBAT | MART | NİSAN | MAYIS | HAZİRAN | TEMMUZ | AĞUSTOS | EYLÜL | EKİM | KASIM | ARALIK | 2011 | 2012 | 2013 | 2014 |   |   |   |   |
| 4-Öğrenci başarısını arttırmak |                   | 4.1-Her öğrencinin eğitim ve öğretim sürecinde bireysel farklılıklarını göz önünde bulundurmak. | 4.1.1-Belli aralıklarla öğrenci gelişim anketlerini uygulamak(sosyometri, kimdir bu? Başarısızlık nedenleri                                  | Yetersiz     | 4.1.1-Uygulanan öğrenci gelişim anket ve öğrenci sayısı,                                     | <ul style="list-style-type: none"> <li>Okul idaresi</li> <li>Rehberlik servisi</li> <li>Ekip Üyeleri ve öğretmenler</li> </ul> |       |           | *   | *     | *    | *     | *     | *       | *      | *       | *     | *    | *     | *      | *    | *    | *    | *    | * | * |   |   |
|                                |                   |   | 4.1.2-Öğrencilerin farklı kişilik özelliklerini geliştirmek ve desteklemek,  | Yetersiz     | 4.1.2-Rehberlik hizmetlerinden yararlanan öğrenci sayısı,                                    | <ul style="list-style-type: none"> <li>Okul idaresi</li> <li>Rehberlik servisi</li> <li>Ekip Üyeleri ve öğretmenler</li> </ul> |       |           | *   | *     | *    | *     | *     | *       | *      | *       | *     | *    | *     | *      | *    | *    | *    | *    | * | * | * |   |
|                                |                   |   | 4.1.3-Boş zamanları değerlendirme ile ilgili doküman vermek  | Yetersiz     | 4.1.3-Boş zamanları değerlendirme ile ilgili verilen doküman sayısı, verilen öğrenci sayısı, | <ul style="list-style-type: none"> <li>Okul idaresi</li> <li>Rehberlik servisi</li> <li>Ekip Üyeleri ve öğretmenler</li> </ul> |       |           | *   | *     | *    | *     | *     | *       | *      | *       | *     | *    | *     | *      | *    | *    | *    | *    | * | * | * | * |
|                                |                   |   | 4.1.4-Öğrencilere başarılı olma yolları, ders çalışma teknikleri, boş zamanı değerlendirme gibi konularda bilgilendirme toplantıları yapmak, | Yetersiz     | 4.1.4-Yapılan bilgilendirme toplantısı ve katılan öğrenci sayısı,                            | <ul style="list-style-type: none"> <li>Okul idaresi</li> <li>Rehberlik servisi</li> <li>Ekip Üyeleri ve öğretmenler</li> </ul> |       |           | *   | *     | *    | *     | *     | *       | *      | *       | *     | *    | *     | *      | *    | *    | *    | *    | * | * | * | * |

| Amaç No                        | STRATEJİK AMAÇLAR | STRATEJİK HEDEFLER   | FAALİYETLER VEYA PROJELER  | MEVCUT DURUM | PERFORMANS GÖSTERGELERİ                                   | SORUMLU KİŞİLER / KURUMLAR   | BÜTÇE | KAYNAKLAR                          | ZAMANLAMA (FAALİYET-PROJELERİN BAŞLAYIŞ-BİTİŞYILI) |       |      |       |       |         |        |         |       |      |       |        |      |      |      |      |
|--------------------------------|-------------------|--|--|--------------|---|--|-------|------------------------------------|--|-------|------|-------|-------|---------|--------|---------|-------|------|-------|--------|------|------|------|------|
|                                |                   |  |  |              |   |  |       |                                    | OCAK   | ŞUBAT | MART | NİSAN | MAYIS | HAZİRAN | TEMMUZ | AĞUSTOS | EYLÜL | EKİM | KASIM | ARALIK | 2011 | 2012 | 2013 | 2014 |
|                                |                   |  | 4.1.5-Öğrenci gelişmelerini takip etmek ve gelişim gösteren öğrencileri ödüllendirmek,   | Yetersiz     | 4.1.5-Ödüllendirilen öğrenci sayısı,                      | <ul style="list-style-type: none"> <li>Okul idaresi</li> <li>Rehberlik servisi</li> <li>Ekip Üyeleri ve öğretmenler</li> </ul> |       | -G B.<br>-OAB                      | *  | *     | *    | *     | *     | *       | *      | *       | *     | *    | *     | *      | *    | *    | *    |      |
| 4-Öğrenci başarısını arttırmak |                   | 4.2.Öğrencilerin yetenekleri doğrultusunda gelişmelerini sağlamak için yönlendirmek ve teşvik etmek. | 4.2.1-Spor ve kültürel faaliyetlerde başarılı olan öğrencileri ödüllendirmek başarı belgesi düzenlemek, hediyeler vermek, isim listelerini okulun görünen yerlerinde ilan etmek) | yetersiz     | 4.2.1-Başarılı olduğu için ödüllendirilen öğrenci sayısı, | <ul style="list-style-type: none"> <li>Okul idaresi</li> <li>Rehberlik servisi</li> <li>Ekip Üyeleri ve öğretmenler</li> </ul> | 4000  | -Genel Bütçe<br>-Okul aile Birliği | *  |       |      |       |       | *       |        |         |       |      |       |        | *    | *    | *    | *    |
|                                |                   |  | 4.2.2-Eğitim –öğretim alanında başarı gösteren öğrencileri teşvik etmek,(onur belgesi vermek, okul gezilerine ücretsiz götürmek, kuruluşlardan hediyeler temim etmek)            | yetersiz     | 4.2.2-Belge verilen, gezilere götürülen öğrenci sayısı,   | <ul style="list-style-type: none"> <li>Okul idaresi</li> <li>Rehberlik servisi</li> <li>Ekip Üyeleri ve öğretmenler</li> </ul> | 52800 |                                    | *  |       |      |       | *     |         |        |         |       | *    | *     | *      | *    |      |      |      |
|                                |                   |  | 4.2.3-Türkiye de ve il genelinde düzenlenecek her türlü yarışma  |              | 4.2.3-Türkiye ve il genelinde düzenlenen                  | <ul style="list-style-type: none"> <li>Okul idaresi</li> <li>Rehberlik servisi</li> </ul>                                      |       |                                    | *  | *     | *    | *     | *     | *       | *      | *       | *     | *    | *     | *      | *    | *    |      |      |

| Amaç No   | STRATEJİK AMAÇLAR  | STRATEJİK HEDEFLER   | FAALİYETLER VEYA PROJELER                               | MEVCUT DURUM   | PERFORMANS GÖSTERGELERİ  | SORUMLU KİŞİLER / KURUMLAR    | BÜTÇE | KAYNAKLAR | ZAMANLAMA (FAALİYET-PROJELERİN BAŞLAYIŞ-BİTİŞYILI) |       |      |       |       |         |        |         |       |      |       |        |      |      |      |      |   |   |   |
|---|--|--|---|--|--|-------------------------------|-------|-----------|--|-------|------|-------|-------|---------|--------|---------|-------|------|-------|--------|------|------|------|------|---|---|---|
|   |  |  |   |  |  |                               |       |           | OCAK   | ŞUBAT | MART | NISAN | MAYIS | HAZİRAN | TEMMUZ | AĞUSTOS | EYLÜL | EKİM | KASIM | ARALIK | 2011 | 2012 | 2013 | 2014 |   |   |   |
|   |  |  | ve faaliyetlere öğrencilerin aktif katılımını sağlamak, | yetersiz   | yarişmalara katılan öğrenci sayısı,                                    | • Ekip Üyeleri ve öğretmenler |       |           |  |       |      |       |       |         |        |         |       |      |       |        |      |      |      |      |   |   |   |
| 5.Mesleki eğitime olumlu bakış açısı geliştirmek. | 5.1- Çevrenin okulumuza ve Mesleki- Teknik Eğitime bakışındaki önyargıları gidermek için okulumuzun yerel çevreye tanıtımını sağlamak. | 5.1.1- Çevrenin okulumuzda mesleki eğitim verilen alan/dallar, bu alan/dallardan mezun olanlara sağlanan haklar konularında bilgilennesini sağlamak,                       | yetersiz  | 5.1.1-Yapılan bilgilendirme toplantısı sayısı ve toplantılara katılan öğrenci sayısı,                          | • Okul idaresi<br>• Rehberlik servisi<br>• Ekip Üyeleri ve öğretmenler |                               |       |           |  |       |      |       | *     |         | *      |         |       |      | *     |        | *    |      | *    |      | * |   |   |
|   |  | 5.1.2- Okulumuzda mesleki eğitim verilen alan/dallardan mezun olan öğrencilerin Sınavla veya sınavsız olarak girebilecekleri yükseköğretim programlarını çevreye tanıtmak, | yetersiz  | 5.1.2-Yüksek öğretim programlarını tanıtmak için düzenlenen toplantı sayısı ve toplantıya katılan kişi sayısı, | • Okul idaresi<br>• Rehberlik servisi<br>• Ekip Üyeleri ve öğretmenler |                               |       |           |  |       |      |       |       | *       |        | *       |       |      | *     |        | *    |      | *    |      | * |   |   |
|   |  | 5.1.3- Atölyelerimizde üretilen ürünlerin tanıtımı, sergilenmesi ve satışını sağlamak  | yetersiz  | 5.1.3-Düzenlenen sergi ve kemrelerden elde edilen gelirler,  | • Okul idaresi<br>• Rehberlik servisi<br>• Ekip Üyeleri ve öğretmenler |                               |       | *         | *  | *     | *    | *     | *     | *       | *      | *       | *     | *    | *     | *      | *    | *    | *    | *    | * | * | * |
|   |  | 5.1.4- Çevrenin ilgi ve dikkatini okulumuzda yapılan üretime çekmek,   |   | 5.1.4-Düzenlenen kermes ve sergi sayıları,   | • Okul idaresi<br>• Rehberlik servisi<br>• Ekip Üyeleri                |                               |       | *         | *  | *     | *    | *     | *     | *       | *      | *       | *     | *    | *     | *      | *    | *    | *    | *    | * | * | * |



|   |  |  |          |   |  |  |  |  |   |   |   |   |   |   |   |   |   |   |   |   |   |   |   |   |   |   |   |   |
|---|--|--|----------|---|--|--|--|--|---|---|---|---|---|---|---|---|---|---|---|---|---|---|---|---|---|---|---|---|
| 6. İş hayatının ihtiyacı olan kalifiye eleman yetiştirmek | 6.1. Atölye ve Laboratuvarların donanım eksikliğini gidermek |  | yetersiz |   | ve öğretmenler   |  |  |  |   |   |   |   |   |   |   |   |   |   |   |   |   |   |   |   |   |   |   |   |
|   |  | 5.1.5- Okulumuzda üretilen ürünlerin daha geniş bir müşteri kitlesine ulaşmasını sağlamak, | yetersiz | 5.1.5-Düzenlenen kermes ve sergilere katılan kişi sayısı, | <ul style="list-style-type: none"> <li>Okul idaresi</li> <li>Rehberlik servisi</li> <li>Ekip Üyeleri ve öğretmenler</li> </ul> |  |  |  | * | * | * | * | * | * | * | * | * | * | * | * | * | * | * | * | * | * | * | * |
|   |  | 6.1.1Okul Aile birliğini harekete geçirmek   |          |   |  |  |  |  |   |   |   |   |   |   |   |   |   |   |   |   |   |   |   |   |   |   |   |   |
|   |  | 6.1.2Belediyeden yardım talebinde bulunmak   |          |   |  |  |  |  |   |   |   |   |   |   |   |   |   |   |   |   |   |   |   |   |   |   |   |   |

| Amaç No | STRATEJİK AMAÇLAR                      | STRATEJİK HEDEFLER | FAALİYETLER VEYA PROJELER                  | MEVCUT DURUM | PERFORMANS GÖSTERGELERİ                                   | SORUMLU KİŞİLER / KURUMLAR  | BÜTÇE | KAYNAKLAR | ZAMANLAMA (FAALİYET-PROJELERİN BAŞLAVIŞ-BİTİŞYILI) |       |      |       |       |         |        |         |       |      |       |        |      |      |      |      |  |  |  |  |
|---------|--|--------------------|--|--------------|---|---|-------|-----------|--|-------|------|-------|-------|---------|--------|---------|-------|------|-------|--------|------|------|------|------|--|--|--|--|
|         |  |                    |  |              |   |   |       |           | OCAK   | ŞUBAT | MART | NİSAN | MAYIS | HAZİRAN | TEMMUZ | AĞUSTOS | EYLÜL | EKİM | KASIM | ARALIK | 2011 | 2012 | 2013 | 2014 |  |  |  |  |
|         | 6. İş hayatının ihtiyacı olan kalifiye |                    | 6.1.1Okul Aile birliğini harekete geçirmek |              | Okul aile birliğinin düzenlediği gün ve yaptığı bağışlar. | <ul style="list-style-type: none"> <li>Okul idaresi</li> <li>Rehberlik servisi</li> <li>Ekip Üyeleri</li> </ul> | 82000 |           |  |       |      |       |       |         |        |         |       |      |       |        |      |      |      | *    |  |  |  |  |

|  |   |  |  |  |                |  |     |  |  |  |  |  |  |  |  |  |  |  |  |  |   |  |  |  |  |  |
|--|---|--|--|--|----------------|--|-----|--|--|--|--|--|--|--|--|--|--|--|--|--|---|--|--|--|--|--|
|  | eleman yetiştirmek  |  |  |  | ve öğretmenler |  |     |  |  |  |  |  |  |  |  |  |  |  |  |  |   |  |  |  |  |  |
|  | 6.1. Atölye ve Laboratuvarların donanım eksikliğini gidermek. |  |  |  | Yok            |  |     |  |  |  |  |  |  |  |  |  |  |  |  |  |   |  |  |  |  |  |
|  |   |  |  |  |                | 6.1.2Belediyeden yardım talebinde bulunmak | Yok | Belediye başkanı ile yapılan görüşmeler. | Okul idaresi<br>Rehberlik servisi<br>Ekip Üyeleri ve öğretmenler |  |  |  |  |  |  |  |  |  |  |  | * |  |  |  |  |  |

| Amaç No | STRATEJİK AMAÇLAR | STRATEJİK HEDEFLER | FAALİYETLER VEYA PROJELER                      | MEVCUT DURUM | PERFORMANS GÖSTERGELERİ   | SORUMLU KİŞİLER / KURUMLAR                        | BÜTÇE | KAYNAKLAR | ZAMANLAMA (FAALİYET-PROJELERİN BAŞLAYS-BİTİŞYILI) |   |   |  |       |   |  |         |       |      |       |        |      |      |      |      |  |  |
|---------|-------------------|--------------------|--|--------------|---|---|-------|-----------|---|---|---|--|-------|---|--|---------|-------|------|-------|--------|------|------|------|------|--|--|
|         |                   |                    |  |              |   |   |       |           | OCAK  | ŞUBAT   | MART  | NISAN  | MAYIS | HAZİRAN   | TEMMUZ   | AĞUSTOS | EYLÜL | EKİM | KASIM | ARALIK | 2011 | 2012 | 2013 | 2014 |  |  |
|         |                   |                    |  |              |   |   |       |           |   | 7.Okulumuzun fiziki yapısının iyileştirilebilmesi | 7.1-Okulumuza çok amaçlı salon ve dersliklerden | 7.1.1- Ek bina ihtiyacını ilçe ve il milli eğitim müdürlüğüne bildirmek, | Yok   | 7.1.1-İl ve ilçe Milli eğitim müdürlüğü ile yapılan resmi yazışmalar, | Okul idaresi<br>Rehberlik servisi<br>Ekip Üyeleri ve öğretmenler |         |       |      |       |        |      |      |      |      |  |  |
|         |                   |                    | 7.1.2- Ek bina yapımı için kamuoyu oluşturmak, |              | 7.1.2-Kamuoyu oluşturmak için yapılan toplantılar ve görüşülen kişi sayısı, | Okul idaresi<br>Rehberlik servisi<br>Ekip Üyeleri |       |           |   |   |   |  |       |   |  |         |       |      |       |        | *    |      |      |      |  |  |

oluşan ek bina kazandırmak

Yok

ve öğretmenler

7.1.3- Okul aile birliğini harekete geçirerek ekonomik destek çalışmalarını yapmak,

Yok

7.1.3-Okul aile birliği tarafından yapılan bağışlar,

• Okul idaresi  
• Rehberlik servisi  
• Ekip Üyeleri ve öğretmenler

\*

7.1.4- Eğitim gönüllüleri ve sivil toplum örgütlerinin desteklerini sağlamak için çalışmalar yapmak,

Yok

7.1.4-Yapılan görüşme ve katılımcı sayısı, yapılan bağış makbuzları,

• Okul idaresi  
• Rehberlik servisi  
• Ekip Üyeleri ve öğretmenler

\*

| Amaç No | STRATEJİK AMAÇLAR                                 | STRATEJİK HEDEFLER                                  | FAALİYETLER VEYA PROJELER                                | MEVCUT DURUM | PERFORMANS GÖSTERGELERİ       | SORUMLU KİŞİLER / KURUMLAR                                   | BÜTÇE | KAYNAKLAR   | ZAMANLAMA (FAALİYET-PROJELERİN BAŞLAYIŞ-BİTİŞYILI) |       |      |       |       |         |        |         |       |      |       |        |      |      |      |   |   |
|---------|---|---|--|--------------|-------------------------------|--|-------|---|--|-------|------|-------|-------|---------|--------|---------|-------|------|-------|--------|------|------|------|---|---|
|         |   |   |  |              |                               |  |       |   | OCAK   | ŞUBAT | MART | NİSAN | MAYIS | HAZİRAN | TEMMUZ | AĞUSTOS | EYLÜL | EKİM | KASIM | ARALIK | 2011 | 2012 | 2013 |   |   |
|         | 7.Okulumuzun fiziki yapısının iyileştirilebilmesi | 7.2-Eğitim kalitemizi yükseltmek için okulun fiziki | 7.2.1-Sınıfların boyalarının yenilenmesi                 | Yetersiz     | 7.2.1-Boyanan sınıf sayısı,   | Okul idaresi, Rehberlik servisi, Ekip Üyeleri ve öğretmenler | 36850 | -Genel Bütçe -Okul aile Birliği -Kira gelirleri S |  |       |      |       |       |         |        |         |       |      |       |        |      |      | *    | * | * |
|         |   |   | 7.2.2-İhtiyacı olan sınıfların tahtalarının yenilenmesi, | Yetersiz     | 7.2.2-Yenilenen tahta sayısı, | Okul idaresi, Rehberlik servisi, Ekip Üyeleri ve öğretmenler | yok   |   |  |       |      |       |       |         |        |         |       |      |       |        |      |      | *    | * | * |

yapısını  
iyileştirmek

|   |          |  |  |       |
|---|----------|--|--|-------|
| 7.2.3-Koridorlara öğrenci kullanımına uygun dolapların yerleştirilmesi,     | Yetersiz | 7.2.3-Koridorlara yerleştirilen dolap sayısı,            | • Okul idaresi<br>• Rehberlik servisi<br>• Ekip Üyeleri ve öğretmenler |       |
| 7.2.4-Engelli öğrencilerin kullanımına uygun yol ve lavabo oluşturmak,      | Yetersiz | 7.2.4-Oluşturulan lavabo sayısı,                         | • Okul idaresi<br>• Rehberlik servisi<br>• Ekip Üyeleri ve öğretmenler | 2000  |
| 7.2.5-Çok amaçlı salonumuzun düzenlenmesi,                                  | Yetersiz | 7.2.5-Salona yerleştirilen teknolojik araç gereç sayısı, | • Okul idaresi<br>• Rehberlik servisi<br>• Ekip Üyeleri ve öğretmenler | 3500  |
| 7.2.6-Atölye ve laboratuvarlarımızın teknolojik alt yapısının düzenlenmesi, | Yetersiz | 7.2.6-Alınan makine ve teçhizat sayısı,                  | • Okul idaresi<br>• Rehberlik servisi<br>• Ekip Üyeleri ve öğretmenler | 79100 |
| 7.2.7-Okul kütüphanesindeki güncel kitap sayılarını arttırmak               | Yetersiz | 7.2.7-Kazandırılan kitap sayısı,                         | • Okul idaresi<br>• Rehberlik servisi<br>• Ekip Üyeleri ve öğretmenler | 1000  |
| 7.2.8-Okul girişimizin yeniden yapılandırılması,                            | Yetersiz | 7.2.8-Teşhir için yerleştirilen vitrin ve dolap sayısı,  | • Okul idaresi<br>• Rehberlik servisi<br>• Ekip Üyeleri ve öğretmenler | 13800 |
| 7.2.9-Bahçemizdeki oturma gruplarının sayısını arttırmak,                   | Yetersiz | 7.2.9-Yerleştirilen oturma grubu sayısı,                 | • Okul idaresi<br>• Rehberlik servisi<br>• Ekip Üyeleri ve öğretmenler |       |

|  |  |  |  |  |  |  |  |  |  |  |  |  |  |  |  |  |  |  |   |   |   |   |   |
|--|--|--|--|--|--|--|--|--|--|--|--|--|--|--|--|--|--|--|---|---|---|---|---|
|  |  |  |  |  |  |  |  |  |  |  |  |  |  |  |  |  |  |  | * | * | * |   |   |
|  |  |  |  |  |  |  |  |  |  |  |  |  |  |  |  |  |  |  |   | * | * | * |   |
|  |  |  |  |  |  |  |  |  |  |  |  |  |  |  |  |  |  |  |   | * | * |   |   |
|  |  |  |  |  |  |  |  |  |  |  |  |  |  |  |  |  |  |  |   | * | * | * | * |
|  |  |  |  |  |  |  |  |  |  |  |  |  |  |  |  |  |  |  |   | * | * | * | * |
|  |  |  |  |  |  |  |  |  |  |  |  |  |  |  |  |  |  |  |   | * |   |   |   |
|  |  |  |  |  |  |  |  |  |  |  |  |  |  |  |  |  |  |  |   | * | * | * | * |



### 3.6.STRATEJİLER

| TEMA1                        | STRATEJİK AMAÇ   | STRATEJİK HEDEFLER   |
|------------------------------|--|--|
| EĞİTİM ÖĞRETİM<br>HİZMETLERİ | STRATEJİK AMAÇ 1: Eğitim öğretim kalitemizi arttırmak.                 | <b>STRATEJİK HEDEF 1.1:</b> Üniversite sınavını kazanan öğrenci sayısını her yıl %5 arttırmak.   |
|                              |  | <b>STRATEJİK HEDEF 1.2:</b> Sınavla yüksek öğrenime yerleşme olasılığı düşük olan öğrencileri sınavsız geçişe yönlendirmek.  |
|                              |  | <b>STRATEJİK HEDEF 1.3:</b> Öğrenci başına aylık kitap okuma sayısını her üç ayda 1 kitap artırabilmek.  |
| TEMA1                        | STRATEJİK AMAÇ   | STRATEJİK HEDEFLER   |
| EĞİTİM ÖĞRETİM<br>HİZMETLERİ | STRATEJİK AMAÇ 2:Çevredeki olumsuz etkilerden öğrencilerimizi korumak. | <b>STRATEJİK HEDEF 2.1:</b> Okul dışında olumsuz davranışlardan etkilenen öğrenci sayısını her yıl %5 azaltmak.  |
|                              |  | <b>STRATEJİK HEDEF 2.2:</b> Eğitim yılı sonunda geleneksel şenlikler düzenleyerek, Öğrencilerimizin ve velilerimizin faaliyetlere katılım oranını her yıl %10 arttırmak. |

| TEMA1                     | STRATEJİK AMAÇ  | STRATEJİK HEDEFLER  |
|---------------------------|---|---|
| EĞİTİM ÖĞRETİM HİZMETLERİ | STRATEJİK AMAÇ3: Okulumuzdaki öğrencilere olumlu davranışlar kazandırmak. | STRATEJİK HEDEF 3.1-Okulumuzda davranış bozukluğu olan öğrenci sayısını her yıl %10 azaltmak.   |
|                           |   | STRATEJİK HEDEF 3.2- Okulumuzdaki öğrencilerin %50'inin sportif ve kültürel faaliyetlere katılımını sağlamak.   |
| TEMA1                     | STRATEJİK AMAÇ  | STRATEJİK HEDEFLER  |
| EĞİTİM ÖĞRETİM HİZMETLERİ | STRATEJİK AMAÇ 4:Öğrenci başarısını arttırmak.                            | STRATEJİK HEDEF4. 1:Her öğrencinin eğitim ve öğretim sürecinde bireysel farklılıklarını göz önünde bulundurmak.   |
|                           |   | STRATEJİK HEDEF4. 2:Öğrencilerin yetenekleri doğrultusunda gelişmelerini sağlamak için yönlendirme teşvik etmek.  |
| TEMA1                     | STRATEJİK AMAÇ  | STRATEJİK HEDEFLER  |
| EĞİTİM ÖĞRETİM HİZMETLERİ | STRATEJİK AMAÇ 5: Mesleki eğitime olumlu bakış açısı geliştirmek.         | STRATEJİK HEDEF 5. 1: Çevrenin okulumuza ve Mesleki- Teknik Eğitime bakışındaki önyargıları gidermek için okulumuzun yerel çevreye tanıtımını sağlamak. |

| TEMA1                           | STRATEJİK AMAÇ   | STRATEJİK HEDEFLER  |
|---------------------------------|--|---|
| EĞİTİM<br>ÖĞRETİM<br>HİZMETLERİ | STRATEJİK AMAÇ6: İş hayatının ihtiyacı olan kalifiye eleman yetiştirmek. | STRATEJİK HEDEF 6.1: Atölye ve laboratuvarların donanım eksikliğini gidermek.               |
|                                 |  | STRATEJİK HEDEF 6.2: Öğrencilerin uygulama becerilerini geliştirmek.                        |
| TEMA2                           | STRATEJİK AMAÇ   | STRATEJİK HEDEFLER  |
| EĞİTİME DESTEK HİZMETLERİ       | STRATEJİK AMAÇ 7: Okulumuzun fiziki yapısının iyileştirilebilmek.        | STRATEJİK HEDEF 7.1:Okulumuza çok amaçlı salon ve dersliklerden oluşan ek bina kazandırmak. |
|                                 |  | STRATEJİK HEDEF 7.2: Eğitim kalitemizi yükseltmek için okulun fiziki yapısını iyileştirmek. |
|                                 |  | STRATEJİK HEDEF 7.3:Velilerle görüşme ortamını oluşturmak.                                  |
|                                 |  | STRATEJİK HEDEF 7.4: Okulumuzun bahçesinin çimlendirilerek düzenlenmesini sağlamak          |



**STRATEJİK PLAN MALİYET TABLOSU**

| <b>TEMALAR</b> | <b>STRATEJİK AMAÇLAR – HEDEFLER</b> | <b>MALİYETİ(TL)</b>          |
|----------------|-------------------------------------|------------------------------|
| <b>TEMA1</b>   | <b>STRATEJİK AMAÇ 1</b>             | <b>15600(Toplam Maliyet)</b> |
|                | Stratejik Hedef 1.1                 | 12400                        |
|                | Stratejik Hedef 1.2                 | <i>maliyeti yok</i>          |
|                | Stratejik Hedef 1.3                 | 3200                         |
|                | <b>STRATEJİK AMAÇ 2</b>             | <b>7300(Toplam Maliyet)</b>  |
|                | Stratejik Hedef 2.1                 | 7300                         |
|                | Stratejik Hedef 2.2                 | <i>maliyeti yok</i>          |
|                | <b>STRATEJİK AMAÇ 3</b>             | <b>8450(Toplam Maliyet)</b>  |
|                | Stratejik Hedef 3.1                 | 3200                         |
|                | Stratejik Hedef 3.2                 | 5250                         |
|                | <b>STRATEJİK AMAÇ 4</b>             | <b>56800(Toplam Maliyet)</b> |
|                | Stratejik Hedef 4.1                 | Maliyeti Yok                 |
|                | Stratejik Hedef 4.2                 | 56800                        |
|                | <b>STRATEJİK AMAÇ 5</b>             | <b>Maliyeti Yok</b>          |
|                | Stratejik Hedef 5.1                 | Maliyeti Yok                 |
|                | <b>STRATEJİK AMAÇ 6</b>             | <b>82000(Toplam Maliyet)</b> |
|                | Stratejik Hedef 6.1                 | Maliyeti Yok                 |
|                | Stratejik Hedef 6.2                 | 82000                        |
| <b>TEMA2</b>   | <b>STRATEJİK AMAÇ 7</b>             |                              |
|                | Stratejik Hedef 7.1                 |                              |
|                | Stratejik Hedef 7.2                 | 129750                       |

|                       |                     |      |
|-----------------------|---------------------|------|
|                       | Stratejik Hedef 7.3 | 6350 |
|                       | Stratejik Hedef 7.4 | 5050 |
| <b>TOPLAM MALİYET</b> |                     |      |

# 4. BÖLÜM

## İZLEME VE DEĞERLENDİRME

İzleme, Stratejik Planın uygulanmasının sistematik olarak takip edilmesi ve raporlanması, değerlendirme ise uygulama sonuçlarının amaç ve hedeflere kıyasla ölçülmesi ve söz konusu amaç ve hedeflerin tutarlılık ve uygunluğunun analizidir.

Stratejik Planının onaylanarak yürürlüğe girmesiyle birlikte uygulamasının izleme ve değerlendirmesi de başlayacaktır. Stratejik Planın izlenmesi ile ilgili sorumluluk Stratejik Plan Hazırlama Ekibinde olacaktır. Yapılan çalışmalar altı aylık dönemler halinde Bodrum İlçe Milli Eğitim Müdürlüğü AR-GE birimine gönderilecektir

Serpil ERZEN  
Stratejik Planlama Hazırlama Ekibi  
Sorumlu Müdür Yardımcısı

Adem ANDIR  
Stratejik Plan Hazırlama Ekip Üyesi

Nurcan İLÇİN  
Stratejik Plan Hazırlama Ekip Üyesi

Sabahattin ÇELİKER  
Stratejik Plan Hazırlama Ekip Üyesi

Serdar ÇAMOĞLU  
Stratejik Plan Hazırlama Ekip Üyesi

### 4.1. RAPORLAMA

Plan dönemi içerisinde ve her yılın sonunda okul/kurumumuz stratejik planı uyarınca yürütülen faaliyetlerimizi, önceden belirttiğimiz performans göstergelerine göre hedef ve gerçekleşme durumu ile varsa meydana gelen sapmaların nedenlerini açıkladığımız, okulumuz/kurumumuz hakkında genel ve mali bilgileri içeren izleme ve değerlendirme raporu hazırlanacaktır.

- **İzleme raporları**; haftalık, aylık, üçer aylık, altı aylık veya yıllık olabilir. (6 aylık periyotlar halinde izlenmesi yeterli olacaktır.)
- Ancak **faaliyet raporları** yıllık olarak hazırlanacaktır

- Planın izleme-değerlendirme raporlarında kullanılması amacıyla aşağıda 2 adet form örneği bulunmaktadır. Bunlardan dilediğinizi seçebilir veya kendiniz yeni bir rapor formatı oluşturabilirsiniz.

.....OKUL/KURUMU FAALİYET İZLEME VE DEĞERLENDİRME RAPORU

Seçtiğiniz rapor üzerinde şu aşamada herhangi bir çalışma yapılmasına gerek bulunmamaktadır. Plan dönemi süresince her yıl Haziran ve Aralık ayları sonunda bu formu kullanarak izleme-değerlendirme yapmanız beklenmektedir.  
(İZLEME – DEĞERLENDİRME RAPOR ÖRNEĞİ -1)

|                        |                                    |                                       |          |                                   |                         |  |                     |          |
|------------------------|------------------------------------|---------------------------------------|----------|-----------------------------------|-------------------------|--|---------------------|----------|
| TEMA                   |                                    |                                       |          |                                   |                         |  |                     |          |
| Stratejik Amaç 1:..... |                                    |                                       |          |                                   |                         |  |                     |          |
| Stratejik Hedef 1.1:   |                                    |                                       |          |                                   |                         |  |                     |          |
| Faaliyet/Projeler      | İzleme                             |                                       |          |                                   |                         |  | Değerlendirme       |          |
| Faaliyet/Projeler      | Faaliyetin Başlama ve Bitiş Tarihi | Faaliyetten Sorumlu Kurum/Birim /Kişi | Maliyeti | Ölçme yöntemi ve raporlama süresi | Performans Göstergeleri | Faaliyetin durumu  | Tamamlanmama nedeni | Öneriler |
|                        |                                    |                                       |          |                                   |                         | (..) Tamamlandı<br>(..)Devam Ediyor<br>(..) İptal Edildi |                     |          |
|                        |                                    |                                       |          |                                   |                         |  |                     |          |
|                        |                                    |                                       |          |                                   |                         |  |                     |          |
|                        |                                    |                                       |          |                                   |                         |  |                     |          |
|                        |                                    |                                       |          |                                   |                         |  |                     |          |
|                        |                                    |                                       |          |                                   |                         |  |                     |          |

## .....OKUL/KURUMU FAALİYET İZLEME VE DEĞERLENDİRME RAPORU

Seçtiğiniz rapor üzerinde şu aşamada herhangi bir çalışma yapılmasına gerek bulunmamaktadır. Plan dönemi süresince her yıl Haziran ve Aralık ayları sonunda bu formu kullanarak izleme-değerlendirme yapmanız beklenmektedir. (İZLEME – DEĞERLENDİRME RAPOR ÖRNEĞİ -2)

| STRATEJİK AMAÇ 1 | STRATEJİK HEDEF<br>1.1 | PERFORMANS<br>GÖSTERGESİ | FAALİYET/PROJE                         | GERÇEKLEŞTİRİLEN | VERİ TOPLAMA |         |      |
|------------------|------------------------|--------------------------|--|------------------|--------------|---------|------|
|                  |                        |                          |  |                  | YÖNTEMİ      | SIKLIĞI | SORU |
|                  |                        |                          | 2013'de 532 adet,<br>derslik yapılması | 559              |              |         |      |
|                  |                        |                          |  |                  |              |         |      |
|                  |                        |                          |  |                  |              |         |      |
|                  |                        |                          |  |                  |              |         |      |
|                  |                        |                          |  |                  |              |         |      |
|                  |                        |                          |  |                  |              |         |      |
|                  |                        |                          |  |                  |              |         |      |

|  |  |  |  |  |  |  |  |  |  |  |
|--|--|--|--|--|--|--|--|--|--|--|
|  |  |  |  |  |  |  |  |  |  |  |
|--|--|--|--|--|--|--|--|--|--|--|



| <b>STRATEJİK PLAN ÜST KURULU</b> |                   |   |             |
|----------------------------------|-------------------|---|-------------|
| <b>SIRA NO</b>                   | <b>ADI SOYADI</b> | <b>GÖREVİ</b>                             | <b>İMZA</b> |
| 1                                |                   | OKUL MÜDÜRÜ                               |             |
| 2                                |                   | MÜDÜR BAŞYARDIMCISI -<br>MÜDÜR YARDIMCISI |             |
| 3                                |                   | ÖĞRETMEN                                  |             |
| 4                                |                   | OKUL AİLE BİRLİĞİ BAŞKANI                 |             |
| 5                                |                   | OKUL AİLE BİRLİĞİ YÖNETİM<br>KURULU ÜYESİ |             |
| 6                                |                   |   |             |
|                                  |                   |   |             |

**STRATEJİK PLAN ÜST KURULU İMZA SİRKÜSÜ**